



CITTA' DI ALESSANDRIA

DIREZIONE POLITICHE TERRITORIALI E INFRASTRUTTURE

Servizio gestione dei servizi manutentivi di edilizia comunale e impianti tecnologici

Progetto “Idealità”– Ristrutturazione locali di un fabbricato ex Ospedale militare”



PROGETTO DEFINITIVO - ESECUTIVO

Piano di sicurezza e coordinamento lavori – Fascicolo dell'opera
Cronoprogramma

IL COORDINATORE SICUREZZA IN FASE DI PROGETTAZIONE

Arch. Lia BARBESINO

IL RESPONSABILE DEL PROCEDIMENTO

Arch. Pierfranco ROBOTTI

Alessandria 20/09/2016

DATI DI CARATTERE GENERALE PER ILPIANO DI SICUREZZA E DI COORDINAMENTO

Committente: Comune di Alessandria Sede: P.zza Libertà 1	tel.0131/515.111
Indirizzo del cantiere: via Cavour, ingresso Giardini Pittaluga - Alessandria.	
Data di inizio lavori:	Data di fine lavori:
Entità presunta del cantiere, uomini - giorno: 240	
Responsabile dei lavori: arch. Pierfranco Robotti, Dirigente Direzione Politiche Territoriali e Infrastrutture del Comune di Alessandria, p.zza Libertà 1 – AL Tel 0131/515.811 Coordinatore in fase di progettazione: arch. Lia Barbesino Dipendente Comune di Alessandria Sede: Ufficio Tecnico - Comune di Alessandria, Pzza Libertà 1 - AL tel. 0131/515.316 Il coordinatore in fase di esecuzione lavori: Impresa appaltatrice:	
Descrizione sintetica dell'opera: ristrutturazione locali piano primo mediante realizzazione opere edili di risanamento murature , nuovi pavimenti, apertura nuove finestre e relativa cerchiatura delle stesse, realizzate in base alla vigente normativa antisismica. Abolizione barriere architettoniche con installazione di piattaforma elevatrice ed eliminazione dislivelli interni. Formazione nuovo blocco bagni, anche per disabili. Realizzazione impianti elettrico e termico. Opere di tinteggiatura (si rimanda alla relazione tecnica di progetto)	
Caratteristiche dell'area del cantiere: il fabbricato oggetto dell'intervento è situato all'interno dei Giardini Pittaluga e fa parte del Complesso conventuale di San Francesco (divenuto poi ex Ospedale Militare). E' un edificio staccato dal corpo di fabbrica principale: al piano terra vi è l'Associazione Carabinieri in congedo, mentre il piano primo è oggetto dell'intervento. Le aree di cantiere saranno circoscritte e ben delimitate all'interno dell'edificio, per evitare interferenze con l'associazione Carabinieri. Sarà chiusa a chiave anche la porta che rende comunicanti il corridoio al piano terra tra zona Carabinieri e zona di cantiere, questo per evitare la presenza di estranei dentro all'area di lavoro. Esternamente sarà utilizzata un'area per accatastamento materiali, adeguatamente recintata e segnalata. Gli ingressi di Associazione carabinieri e del cantiere sono diversi e ben separati tra loro in quanto collocati su lati differenti dell'edificio (si veda layout di cantiere allegato) Saranno messi in opera cartelli per segnaletica di sicurezza accanto al cancello di ingresso ai Giardini Pittaluga, lato via Cavour e anche vicino all'accesso vero e proprio al cantiere, sulla recinzione di cantiere (vedi layout).	
Eventuali fattori di rischi esterni verso il cantiere: linee elettriche condutture gas (allaccio alla rete esterna lato via Cavour, mediante scavo e passaggio interrato tubazioni)	
Eventuali fattori di rischio dal cantiere verso l'area circostante: fattori di rischio sono il transito di mezzi pesanti, all'interno di giardini pubblici, pertanto dovrà essere opportunamente segnalato e separato dal flusso pedonale, si adotteranno tutte le misure preventive, di sicurezza, necessarie.	

In particolare dovrà designato un moviere preposto a regolamentare il transito dei mezzi pesanti eventualmente in presenza di flusso pedonale (di esigua entità ma possibile). Dovranno essere eliminate o ridotte al minimo anche le interferenze con l'utenza al piano terra dell'edificio oggetto d'intervento (associazione Carabinieri in congedo). Saranno a tal fine istituite riunioni preliminari di coordinamento ed all'occorrenza anche durante lo svolgimento dei lavori.

Recinzione, accessi, servizi, viabilità, impianti, dislocazione delle macchine, zone di carico e scarico, di stoccaggio e rifiuti: individuate preliminarmente nello schema di cantiere allegato al presente piano, da precisare tuttavia in fase di esecuzione lavori.

Relazione concernente la valutazione dei rischi, l'organizzazione, le lavorazioni, le interferenze: allegata e contenuta nelle schede per l'esecuzione dei lavori.

Prescrizioni operative, misure preventive e protettive, dispositivi di protezione individuale: allegati e contenuti nelle schede per l'esecuzione dei lavori.

Modalità organizzative, coordinamento e informazione: allegate.

Organizzazione per pronto soccorso ed emergenza: allegata.

Stima dei costi della sicurezza: allegata.

Cronoprogramma lavori: allegato

DOCUMENTI RELATIVI ALLA SICUREZZA DA CONSERVARE IN CANTIERE

- Piano di sicurezza e di coordinamento.
- Piani operativi di sicurezza di ogni impresa esecutrice.
- Fascicolo tecnico informativo per i futuri interventi di manutenzione.
- Notifica preliminare.
- Nomina dei coordinatori dell'emergenza ed elenco dei componenti.
- Verbali degli incontri per la consultazione dei rappresentanti dei lavoratori per la sicurezza.
- Registro infortuni.
- Generalità e residenza del rappresentante legale dell'impresa e codice fiscale dell'azienda.
- Registro delle vaccinazioni antitetaniche.
- Registro delle visite ed elenco degli accertamenti sanitari periodici.
- Copia dell'invio (entro trenta giorni della messa in servizio) all'INAIL e all'ASL o all'ARPA territorialmente competenti della dichiarazione di conformità rilasciata dall'installatore dell'impianto di messa a terra e di protezione contro le scariche atmosferiche.
- Documentazione comprovante gli interventi di manutenzione periodica eseguiti su macchinari ed attrezzature.
- Documenti di consegna agli operai dei dispositivi di protezione individuale.
- Elenco delle macchine, con relative istruzioni e avvertenze per l'impiego.
- Registro di carico e scarico, vidimato dall'Ufficio del Registro (escluso il materiale da demolizione).
- Documenti comprovanti l'avvenuta formazione e informazione degli addetti.
- Riferimenti telefonici PRONTO SOCCORSO 118 - 0131/206.211
- Riferimenti telefonici V.V.F. 0131/316.711

MISURE ORGANIZZATIVE

INSTALLAZIONE DEL CANTIERE

Attività contemplate

- Caratteristiche dei lavori e localizzazione impianti.
- Delimitazione dell'area.
- Tabella informativa.
- Emissioni inquinanti.
- Accessi al cantiere.
- Parcheggi
- Percorsi interni, rampe e viottoli.
- Depositi di materiali.
- Servizi igienici assistenziali.
- Acqua.
- Docce e lavabi.
- Gabinetti.
- Spogliatoi.
- Refettorio e locale ricovero.
- Presidi sanitari.
- Pulizia

RECINZIONE DEL CANTIERE

Sul perimetro del cantiere deve essere allestita una recinzione, le aperture devono essere mantenute chiuse a chiave durante le ore non lavorative.

- La recinzione sarà realizzata con elementi prefabbricati in rete metallica e montanti tubolari zincati con altezza minima di m. 2,00, posati su idonei supporti in calcestruzzo. (si rimanda al computo metrico dei costi sicurezza allegato)
- In particolare sarà realizzata una recinzione per delimitare la zona di accesso al cantiere e un'area di stoccaggio materiali, all'interno delle quali non potranno che accedere operai e addetti ai lavori (si veda schema di cantiere allegato)

TABELLA INFORMATIVA

- Il "cartello di cantiere" deve essere collocato in posizione ben visibile e contenere tutte le indicazioni necessarie a qualificare il cantiere. Cartello e sistema di sostegno devono essere realizzati con materiali d'adeguata resistenza e aspetto decoroso.

ACCESSI AL CANTIERE E VIABILITA' INTERNA

- Le vie d'accesso al cantiere devono essere nettamente separate tra pedonale e veicolare e ben segnalate (si veda la planimetria allegata), così pure le vie di circolazione interna.

PARCHEGGI

- I parcheggi degli operai avverranno al di fuori dell'area di cantiere, nei parcheggi prossimi al cantiere (P.zza Libertà o altro)

DEPOSITO DI MATERIALI

- Il deposito di materiali in cataste deve essere collocato in posizione tale da evitare crolli o cedimenti pericolosi e in zone appartate e delimitate del cantiere.

SERVIZI IGIENICI ASSISTENZIALI

- E' previsto un bagno chimico portatile per cantieri edili, dotato di un wc alla turca ed un lavabo, completo di un serbatoio di raccolta acque nere della capacità di almeno 200 l, di serbatoio di accumulo dell'acqua per il lavabo e per lo scarico della capacità di almeno 50 l e di connessioni idrauliche acque chiare e scure.
- Dimensioni orientative 120 x 120 x 240 cm. Il WC dovrà avere una copertura costituita da materiale che permetta una corretta illuminazione interna, senza dover predisporre un impianto elettrico.

ACQUA

- Una quantità sufficiente d'acqua deve essere messa a disposizione dei lavoratori per uso potabile e per lavarsi.

REFETTORIO

- Gli operai usufruiranno dei servizi offerti dai vicini bar della zona oppure potranno allestire un locale per la refezione all'interno dell'edificio stesso, avendo cura di lasciarlo pulito ed in ordine (previa autorizzazione dell'Associazione carabinieri presente)

PRESIDI SANITARI

- Si deve conservare un pacchetto di medicazione, o la cassetta del pronto soccorso nel cantiere. La cassetta o il pacchetto di medicazione deve contenere quanto indicato dalla legislazione vigente in materia.
- Essendo i cantieri in centro abitato, all'occorrenza ci si recherà al pronto soccorso dell'Ospedale Civile, in via Venezia (0131/206.211 - 118)

PULIZIA

- Le installazioni e gli arredi destinati ai refettori, agli spogliatoi, ai bagni, ai gabinetti, ai dormitori e in genere ai servizi d'igiene e di benessere per i lavoratori, devono essere mantenuti in stato di scrupolosa manutenzione e pulizia.

DISPOSITIVI DI PROTEZIONE INDIVIDUALE

Alle maestranze devono essere forniti i dispositivi di protezione individuale con le relative istruzioni all'uso.

IMPIANTO ELETTRICO E DI TERRA

L'impianto elettrico deve essere realizzato in base alla posizione definitiva delle principali macchine, da ditta specializzata che rilascerà certificato attestante la conformità alle norme CEI ed a quanto prescritto dalla legislazione vigente in materia.

Nel presente cantiere è realizzato un impianto di terra per "cantiere piccolo (6 kw)"

LAVORI IN ELEVAZIONE

Non saranno installati ponteggi metallici esterni, i lavori relativi alle finestre da realizzare avverranno dall'interno mediante imbraghi di sicurezza.

SEGNALETICA DI SICUREZZA

Scopo della segnaletica di sicurezza è quello di attirare in modo rapido l'attenzione su oggetti, macchine, situazioni, comportamenti che possono provocare rischi, fornendo in maniera facilmente comprensibile le informazioni, le indicazioni, i divieti, le prescrizioni necessarie.

La segnaletica di sicurezza non sostituisce le misure di protezione necessarie, ma può integrarle o completarle.

Cartelli di avvertimento

Segnalano un pericolo, sono di forma triangolare, fondo giallo, bordo nero e simbolo nero. Possono essere completati con segnale ausiliario, ossia con scritte che chiariscano l'esatto significato del messaggio.

Cartelli di divieto

Trasmettono un messaggio che vieta determinati atti, comportamenti o azioni che possano essere rischiosi.

Il segnale è di forma rotonda, pittogramma nero su fondo bianco con bordo e banda rossi. Possono essere completati con segnale ausiliario, ossia con scritte che chiariscano l'esatto significato del messaggio.

Cartelli di prescrizione

Prescrivono i comportamenti, l'uso di DPI (dispositivi di protezione individuale), l'abbigliamento e le modalità finalizzate alla sicurezza, sono di colore azzurro, di forma rotonda con simbolo bianco.

Possono essere completati con segnale ausiliario, ossia con scritte che chiariscano l'esatto significato del messaggio.

Cartelli di salvataggio

Di forma quadrata o rettangolare, fondo verde e simbolo bianco, trasmettono un'indicazione relativa ad uscite di sicurezza e vie di evacuazione.

Cartelli per attrezzature antincendio

Di forma quadrata o rettangolare, fondo rosso e simbolo bianco, trasmettono un'indicazione relativa alla posizione dei dispositivi antincendio.

Dislocazione dei cartelli

Per studiare la più conveniente posizione nella quale esporre i cartelli, si deve sempre tener presente la finalità del messaggio che si vuole trasmettere, pertanto i vari cartelli non devono essere conglobati su di un unico tabellone ma posti ove occorra.

Oltre a quelli indicati si devono esporre specifici cartelli:

- sulle varie macchine (sega circolare, betoniera, mola, ecc.) riportanti le rispettive norme di sicurezza per l'uso;
- presso i luoghi di lavoro con gli apparecchi di sollevamento riportanti le norme di sicurezza per gli imbracatori ed il codice dei segnali per le manovre;

- nei pressi del bagno chimico con l'estratto delle principali norme di legge;

PRINCIPALI OPERE PROVVISORIALI

DISPOSITIVI DI PROTEZIONE INDIVIDUALE

- Casco, guanti, calzature di sicurezza, cintura di sicurezza

CASTELLI DI CARICO E SCARICO MATERIALI

(da valutare in fase di esecuzione il montaggio di castelli di carico sul marciapiede esterno all'edificio, per il taglio della muratura e per tutte quelle lavorazioni che consentono di realizzare le nuove finestre previste in progetto)

RISCHI DURANTE IL MONTAGGIO E L'USO

Caduta di persone dall'alto, punture, tagli, abrasioni, scivolamenti, cadute a livello, movimentazione manuale dei carichi.

CARATTERISTICHE TECNICHE E DI SICUREZZA

- La loro costruzione deve rispondere a rigorosi criteri tecnici che ne garantiscano solidità e stabilità.
- I castelli devono essere ancorati alla costruzione ad ogni piano di ponteggio.
- I montanti devono essere controventati per ogni due piani di ponteggio.
- Gli impalcati devono risultare ampi per quanto necessario e robusti.
- Gli intavolati devono essere formati con tavole di spessore non inferiore a cm 5, poggianti su traversi aventi sezione ed interasse dimensionati in relazione al carico massimo previsto per ciascun piano.
- Su tutti i lati verso il vuoto deve essere installato un robusto parapetto, con tavola fermapiede.
- Tutte le citate caratteristiche sono comunque contemplate nella relazione di calcolo e nel disegno redatto da ingegnere o architetto abilitato. Per queste strutture il progetto è sempre obbligatorio.

MISURE DI PREVENZIONE

- Per il passaggio del carico si può lasciare un varco con un parapetto mobile, non asportabile, apribile solo verso l'interno, delimitato da robusti e rigidi sostegni laterali e con tavola fermapiede alta non meno di cm 30.
- Il parapetto può anche essere vantaggiosamente realizzato con un cancelletto che si chiuda automaticamente abbandonandone l'azione d'apertura.
- Dal lato interno dei sostegni laterali si devono applicare due staffoni in ferro, sporgenti almeno cm 20, ai quali l'addetto possa afferrarsi.
- Mettere a disposizione dell'operatore la cintura di sicurezza.
- Su ogni piano del castello deve essere esposto il cartello con l'indicazione della sua portata massima.

DURANTE I LAVORI

- Verificare gli ancoraggi e le condizioni delle tavole da ponte.

- Controllare che le protezioni perimetrali del castello siano complete e che il cartello di portata massima permanga visibile.
- Verificare che l'eventuale posto di carico e scarico a terra sia segnalato e protetto, o delimitato con barriere, per impedire la permanenza ed il transito sotto i carichi.

DISPOSITIVI DI PROTEZIONE INDIVIDUALE

- Casco, guanti, cinture di sicurezza.

PROTEZIONI DELLE APERTURE PROSPICIENTI IL VUOTO

RISCHI DURANTE IL MONTAGGIO E L'USO

Caduta di persone dall'alto, caduta di materiale dall'alto.

CARATTERISTICHE TECNICHE E DI SICUREZZA

- Le protezioni devono essere allestite a regola d'arte, idonee allo scopo ed essere conservate in efficienza per l'intera durata del lavoro.
- Le aperture nei muri prospicienti il vuoto, o vani che abbiano una profondità superiore a m 0,50, devono essere munite di normale parapetto con tavola fermapiede oppure essere convenientemente sbarrate o, se a pavimento, coperte con tavole da ponte fissate contro il pericolo di loro spostamento.

MISURE DI PREVENZIONE

- Le opere protettive devono essere allestite in modo robusto e atto ad evitare la caduta di persone e materiali nel vuoto.
- Vanno applicate su ogni apertura non protetta dal ponteggio esterno, su balconi, pianerottoli, scale, vani degli ascensori, aperture a pavimento e casi simili.
- Le protezioni provvisorie devono essere mantenute in opera, fissate rigidamente a strutture resistenti, fino all'installazione delle protezioni definitive.

DURANTE I LAVORI

- Verificare la corretta installazione delle protezioni su ogni apertura prospiciente il vuoto.
- Non rimuovere le protezioni senza una specifica autorizzazione.
- Segnalare al responsabile di cantiere qualsiasi mancanza protettiva.

DISPOSITIVI DI PROTEZIONE INDIVIDUALE

- Casco, guanti, calzature di sicurezza, cinture di sicurezza.

ANDATOIE E PASSERELLE

RISCHI DURANTE IL MONTAGGIO E L'USO

Caduta di persone dall'alto, scivolamenti, cadute a livello, caduta di materiale dall'alto, movimentazione manuale dei carichi.

CARATTERISTICHE TECNICHE E DI SICUREZZA

- Devono essere allestite a regola d'arte e conservate in efficienza per l'intera durata del lavoro.
- Devono avere larghezza non inferiore a cm 60 se destinate al passaggio solo di persone e cm 120 se destinate al trasporto di materiali.
- La pendenza non deve superare il 50%.
- Le andatoie inclinate con lunghezza superiore a m 6 è opportuno che siano interrotte da pianerottoli di riposo.

MISURE DI PREVENZIONE

- Le passerelle e le andatoie devono essere munite di robusti parapetti e tavole fermapiede.
- Sulle tavole che compongono il piano di calpestio inclinato devono essere fissati listelli trasversali a distanza di circa 40 cm, corrispondenti al passo di un uomo carico.
- Qualora vi sia il pericolo di caduta di materiale dall'alto, devono essere difese con un impalcato sovrastante.

DURANTE I LAVORI

- Verificarne la stabilità e la regolarità con particolare riguardo alle tavole che compongono il piano di calpestio.
- Verificare la robustezza dei parapetti.
- Verificare che non siano sovraccaricate.
- Segnalare al responsabile del cantiere eventuali anomalie.

DISPOSITIVI DI PROTEZIONE INDIVIDUALE

- Casco, calzature di sicurezza, guanti.

SCALE A MANO

RISCHI DURANTE L'USO

Caduta di persone dall'alto, scivolamenti.

CARATTERISTICHE TECNICHE E DI SICUREZZA

- Le scale a mano, se in legno, devono avere i pioli incastrati nei montanti e devono essere provviste di tiranti sotto i due pioli estremi.
- È vietato utilizzare scale a mano improvvisate in cantiere, con tavole chiodate sui montanti.
- Le scale che presentano pioli rotti od altre anomalie devono essere subito scartate.
- Le scale a mano devono essere integre e provviste di dispositivi anti-sdruciolevoli.
- Le scale a mano, durante l'uso, devono essere fissate in modo da evitare pericolosi sbandamenti o oscillazioni accentuate, oppure essere tenute al piede da altra persona.
- Segnalare subito al responsabile del cantiere eventuali difetti.

PRIMA DELL'USO:

- La scala deve superare di almeno un metro il piano di accesso, curando la corrispondenza del piolo con il piano medesimo.
- Le scale usate per l'accesso a piani successivi non devono essere poste una in prosecuzione dell'altra.
- Le scale poste sul filo esterno di una costruzione od opere provvisoriale devono essere dotate di corrimano e parapetto.
- La scala deve distare dalla verticale di appoggio per circa 1/4 della sua lunghezza.
- È vietata la riparazione dei pioli rotti con listelli di legno chiodati sui montanti.
- Le scale posizionate su terreno cedevole vanno appoggiate su un'unica tavola di ripartizione.

- Il luogo dove viene installata la scala deve essere sgombro di materiali.

DURANTE L'USO:

- Le scale non vincolate devono essere tratteneute al piede da altra persona.
- Durante gli spostamenti laterali nessun lavoratore deve trovarsi sulla scala.
- Evitare l'uso di scale eccessivamente sporgenti oltre il piano di arrivo.
- La scala deve essere utilizzata da una sola persona per volta limitando il peso dei carichi da trasportare.
- Quando si eseguono lavori in posizione elevata, utilizzando scale ad elementi innestati, una persona deve esercitare da terra una continua vigilanza sulla scala.
- La salita e la discesa devono essere effettuate con il viso rivolto verso la scala.

DOPO L'USO:

- Controllare periodicamente lo stato di conservazione provvedendo alla manutenzione necessaria.
- Le scale non utilizzate devono essere conservate in luogo riparato dalle intemperie e, possibilmente, sospese ad appositi ganci.
- Segnalare immediatamente eventuali anomalie riscontrate, in particolare: pioli rotti, gioco fra gli incastri, fessurazioni, mancanza dei dispositivi antisdrucchiolevoli.

DISPOSITIVI DI PROTEZIONE INDIVIDUALE

MISURE DI PREVENZIONE E ISTRUZIONI PER GLI ADDETTI

- Il datore di lavoro deve fornire i dispositivi di protezione individuale e le informazioni sul loro utilizzo riguardo ai rischi lavorativi.
- I dispositivi di protezione individuale devono essere consegnati ad ogni singolo lavoratore che deve firmarne ricevuta ed impegno a farne uso, quando le circostanze lavorative lo richiedano.
- I dispositivi di protezione individuale devono essere conservati con cura da parte del lavoratore.
- Il lavoratore deve segnalare al responsabile dei lavori qualsiasi anomalia dovesse riscontrare nel dispositivo di protezione individuale ricevuto in dotazione o la sua intollerabilità.
- Il dispositivo di protezione individuale che abbia subito una sollecitazione protettiva o che presenti qualsiasi difetto o segni d'usura, deve essere subito sostituito.

CASCO

SITUAZIONI PERICOLOSE PER LE QUALI OCCORRE UTILIZZARE IL CASCO

- Urti, colpi, impatti, caduta di materiali dall'alto.

SCelta DEL CASCO IN FUNZIONE DELL'ATTIVITÀ LAVORATIVA

- Deve essere robusto, con una bardatura interna morbida ed atta ad assorbire gli urti, inoltre deve essere leggero, ben aerato per essere tollerato anche per tempi lunghi.
- La bardatura deve essere registrabile e dotata di una fascia posta sotto la nuca che impedisca al casco di cadere con gli spostamenti della testa.

- Deve essere compatibile con l'utilizzo di altri dispositivi di protezione individuale, permettendo, ad esempio, l'installazione di schermi, maschere o cuffie di protezione.
- I caschi devono riportare la marcatura CE.

GUANTI

SITUAZIONI PERICOLOSE PER LE QUALI OCCORRE UTILIZZARE I GUANTI

- Punture, tagli, abrasioni, vibrazioni, elettrici.

SCELTA DEI GUANTI IN FUNZIONE DELL'ATTIVITÀ LAVORATIVA

I guanti servono per proteggere le mani contro i rischi per contatto con materiali o con sostanze nocive per la pelle, pertanto devono essere scelti secondo le lavorazioni in atto.

- Guanti in tela rinforzata per uso generale: resistenti a tagli, abrasioni, strappi, perforazioni.

Uso: maneggio di materiali da costruzione.

- Guanti adatti al maneggio acidi e solventi: resistenti alla perforazione, taglio e abrasione, impermeabili e resistenti ai prodotti chimici.

Uso: maneggio di prodotti chimici quali vernici per tutte le opere di tinteggiatura previste

- Guanti per elettricisti: dielettrici e resistenti a tagli, abrasioni e strappi.

Uso: lavori su parti in tensione limitatamente ai valori indicati per il tipo.

CALZATURE DI SICUREZZA

SITUAZIONI PERICOLOSE PER LE QUALI OCCORRE UTILIZZARE LE CALZATURE DI SICUREZZA

- Urti, colpi, impatti e compressioni, punture, tagli e abrasioni.

SCELTA DELLE CALZATURE IN FUNZIONE DELL'ATTIVITÀ LAVORATIVA

- Scarpe di sicurezza con suola imperforabile e puntale di protezione ed a slacciamento rapido: movimentazione dei materiali, posa di elementi prefabbricati, e per qualsiasi altra attività durante la quale vi sia pericolo di perforazione o schiacciamento dei piedi.

- Scarpe di sicurezza con suola antiscivolo: attività su coperture a falde inclinate.

MASCHERE ANTIPOLVERE - APPARECCHI FILTRANTI O ISOLANTI

SITUAZIONI PERICOLOSE PER LE QUALI OCCORRE UTILIZZARE LA MASCHERA ANTIPOLVERE O L'APPARECCHIO FILTRANTE O ISOLANTE

SCELTA DELLA MASCHERA IN FUNZIONE DELL'ATTIVITÀ LAVORATIVA

Per la protezione contro gli inquinanti si possono adottare:

- maschere antipolvere monouso: per polveri e fibre;
- respiratori semifacciali a doppio filtro sostituibile: per polveri e fibre.

Le maschere devono riportare la marcatura CE.

OCCHIALI DI SICUREZZA E SCHERMI

SITUAZIONI PERICOLOSE PER LE QUALI OCCORRE UTILIZZARE GLI OCCHIALI O GLI SCHERMI

– polveri, fibre.

Le lenti degli occhiali devono essere realizzate in vetro o in policarbonato e riportare la marcatura CE.

CINTURE DI SICUREZZA - FUNI DI TRATTENUTA - SISTEMI DI ASSORBIMENTO FRENATO DI ENERGIA

SITUAZIONI PERICOLOSE PER LE QUALI OCCORRE UTILIZZARE IL DISPOSITIVO DI PROTEZIONE ANTICADUTA

– Cadute dall'alto, nella fattispecie dal solaio piano primo durante il taglio per installazione piattaforma elevatrice.

– Cadute durante le fasi di apertura nuove finestre: demolizione muratura, riquadratura della stessa, montaggio controtelaio e telaio serramento e finiture.

SCELTA DEL DISPOSITIVO IN FUNZIONE DELL'ATTIVITÀ LAVORATIVA

– Quando non si possono adottare le misure di protezione collettiva, si devono utilizzare i dispositivi di protezione individuale.

– Per lavori di breve durata, per opere di edilizia industrializzata, per il montaggio di prefabbricati, durante il montaggio e lo smontaggio di ponteggi, gru ed attività simili, gli operatori devono indossare la cintura di sicurezza.

– Le cinture di sicurezza per i normali lavori edili devono avere le bretelle e le fasce gluteali, una fune di trattenuta con gancio a moschettone di lunghezza tale da limitare l'altezza di possibile caduta a non più di m 1,5. La fune di trattenuta dotata di dispositivi ad assorbimento d'energia offre il vantaggio di ammortizzare il momento d'arresto, ma occorre valutare con attenzione gli eventuali ostacoli sottostanti.

– Gli elementi che compongono le cinture di sicurezza devono riportare la marcatura CE.

ANTINCENDIO E PRONTO SOCCORSO

MEZZI ANTINCENDIO

Presso il cantiere si deve disporre di un adeguato numero di estintori, per emergenze (almeno numero 4).

Il materiale antincendio deve essere mantenuto in efficiente stato di conservazione e controllati da personale esperto almeno una volta ogni sei mesi.

Il datore di lavoro deve provvedere affinché ogni lavoratore riceva, all'atto dell'assunzione o di mutamento del luogo di lavoro, una adeguata informazione sui rischi di incendio, sulle misure di prevenzione e protezione, sull'ubicazione delle vie di fuga e sulle procedure da adottare in caso di incendio.

Inoltre deve comunicare i nominativi dei lavoratori incaricati di applicare le misure di prevenzione incendi, lotta antincendio e gestione delle emergenze e pronto soccorso nonché il nominativo del responsabile del servizio di prevenzione e protezione dell'azienda.

Le istruzioni possono essere fornite ai lavoratori mediante avvisi scritti ed esposti in luoghi chiaramente visibili.

Nel caso in cui risulti difficoltoso intervenire con estintori di primo impiego o l'incendio sia di proporzioni rilevanti, si deve immediatamente richiedere l'intervento dei Vigili del Fuoco.

La zona circostante e le vie di accesso devono essere subito sgomberate da materiali infiammabili e da eventuali ostacoli; i lavoratori devono essere allontanati in zona di sicurezza.

COMPITI DEL COORDINATORE DELL'EMERGENZA E DELLA SQUADRA DI EMERGENZA

Il coordinatore dell'emergenza, giunta la notizia di un principio di incendio, valuta:

- se il principio di incendio possa essere efficacemente contrastato;
- se si debbano avvertire subito i Vigili del Fuoco;
- se sia possibile ed efficace un intervento della squadra di emergenza.

In caso di intervento, la squadra di emergenza si deve recare sul luogo del principio di incendio, insieme al capo squadra, per effettuare gli interventi necessari.

In caso si manifesti l'impossibilità di domare il principio di incendio o comunque si manifestino rischi non giustificati per i lavoratori, il capo squadra deve comunicare la circostanza al coordinatore dell'emergenza.

In caso di spegnimento dell'incendio, il capo squadra deve dare le necessarie disposizioni per verificare che non siano rimaste braci accese e che non vi siano altri focolai d'incendio.

Per tale compito, se non si presentano rischi significativi, può essere richiesta la collaborazione anche degli altri lavoratori presenti.

PRONTO SOCCORSO

Il datore di lavoro, tenendo conto della natura dell'attività e delle dimensioni dell'azienda ovvero dell'unità produttiva, sentito il medico competente ove previsto, prende i provvedimenti necessari in materia di pronto soccorso e di assistenza medica di emergenza, tenendo conto delle altre eventuali persone presenti sui luoghi di lavoro e stabilendo i necessari rapporti con i servizi esterni, anche per il trasporto dei lavoratori infortunati.

Il datore di lavoro, qualora non vi provveda direttamente, designa uno o più lavoratori incaricati dell'attuazione dei provvedimenti di cui sopra.

Le caratteristiche minime delle attrezzature di pronto soccorso, i requisiti del personale addetto e la sua formazione sono individuati in relazione alla natura dell'attività, al numero dei lavoratori occupati e ai fattori di rischio.

INDICAZIONI PER IL COORDINAMENTO

Le seguenti indicazioni sono importanti per limitare o ridurre al minimo eventuali interferenze tra le imprese.

INTERFERENZE LAVORATIVE

Tutte le opere esecutive che si svolgono nel cantiere devono essere fra loro coordinate affinché non avvengano contemporaneamente e nel medesimo luogo, qualora tutto ciò possa essere fonte di pericolose interferenze.

Per ridurre tali rischi, oltre a dover rispettare il piano di sicurezza e le norme tecniche relative alla prevenzione degli infortuni, si rende

indispensabile coordinare le diverse attività e impedirne il loro contemporaneo svolgimento in ambienti comuni o in zone verticalmente od orizzontalmente limitrofe, se tale situazione può produrre possibili conseguenze d'infortunio o di malattia professionale.

ALLESTIMENTO DELLA RECINZIONE

Durante l'allestimento della recinzione del cantiere si possono determinare interferenze con i mezzi che iniziano il trasporto di materiali all'interno dell'area dei lavori.

La recinzione deve essere ultimata prima che avvengano tali trasporti o, in ogni caso, deve essere completata nelle zone di transito dei mezzi per proseguire solo nelle altre parti non interessate dal loro passaggio.

PREDISPOSIZIONE DELLE VIE DI CIRCOLAZIONE

Per far fronte alla possibile ed inevitabile compresenza di mezzi pesanti in movimento che transitano verso il cantiere ed in senso opposto dal cantiere verso via Cavour e flussi di persone che transitano nel parco, dovrà essere garantita la presenza di un moviere preposto a regolamentare e segnalare il flusso dei mezzi pesanti.

CHIUSURE PERIMETRALI

Durante i lavori d'elevazione delle chiusure perimetrali non devono contemporaneamente essere effettuati lavori alla loro base.

TAVOLATI INTERNI

Durante i lavori d'elevazione dei tavolati interni non devono contemporaneamente essere effettuati lavori alla loro base.

ATTUAZIONE DEL COORDINAMENTO

IMPORTANTE

I tempi d'esecuzione delle diverse lavorazioni subiscono normalmente delle modifiche anche sensibili per molteplici ragioni.

Quanto indicato in fase progettuale non può essere che indicativo; sarà compito fondamentale del coordinatore in fase esecutiva, oltre che verificare, tramite opportune azioni di coordinamento, l'applicazione delle disposizioni contenute nel piano di sicurezza, organizzare tra i datori di lavoro, ivi compresi lavoratori autonomi, la cooperazione e il coordinamento delle attività nonché la reciproca informazione, tutto atto ad evitare possibili pericolose interferenze lavorative.

VALUTAZIONE PER TIPO DI RISCHIO

Definizioni

Pericolo	Proprietà o qualità di un agente, sostanza, attrezzatura, metodo di lavoro, che potrebbe causare un danno.
Rischio	Probabilità che sia raggiunto il livello potenziale di danno nelle condizioni di impiego e/o di esposizione e dimensione possibile del danno stesso.
Danno	Dimensione di un infortunio, o di una malattia professionale, causato da un determinato pericolo.
Incidente	Evento dal quale potrebbe derivare un infortunio.
Valutazione del rischio	Procedimento di valutazione dei rischi per la sicurezza e la sanità dei lavoratori, nell'espletamento delle loro mansioni, derivante dalle circostanze del verificarsi di un pericolo sul luogo di lavoro. L'entità del rischio R viene espressa come una relazione tra la Probabilità P che si verifichi l'evento e il Danno D che ne potrebbe conseguire.

Elementi considerati e criteri adottati per la valutazione

- Criteri generali indicati nel d.lgs. 626/94 e s.m.i.
- Criteri generali indicati nel D.Lgs. 81/2008
- Linee guida indicate nel documento "Orientamenti comunitari sulla valutazione dei rischi sul lavoro".
- Indicazioni contenute nelle linee guida dell'ISPESL.
- Dati statistici pubblicati dall'INAIL.
- Entità delle sanzioni previste dalle vigenti leggi in materia di sicurezza.
- Identificazione indiretta dei lavoratori maggiormente esposti a rischi potenziali.

La probabilità di accadimento dell'infortunio riveste molta importanza perché presenta la soglia oltre la quale il fenomeno assume caratteristiche meno certe e la gravità delle conseguenze dipende da vari fattori, talvolta anche fortuiti.

Il riferimento numerico del livello della scala delle probabilità segue una progressione numerica con ragione 2 per evidenziare maggiormente, nel successivo calcolo, l'indice d'attenzione.

Scala della probabilità P di accadimento

Criteri adottati	Livello	
	• Il rischio identificato può provocare un danno in concomitanza di diversi eventi tra loro dipendenti.	Raro
• Il rischio identificato può provocare un danno in concomitanza di diversi eventi tra loro indipendenti.	Poco probabile	3
• Il rischio identificato può provocare un danno, sia pure in modo non diretto, per il verificarsi di uno o di più eventi.	Probabile	5
• Il rischio identificato può provocare un danno in modo diretto per il verificarsi di uno o di più eventi.	Molto probabile	7
• Il rischio identificato può provocare un danno in modo automatico e diretto per il verificarsi di uno o di più eventi.	Altamente probabile	9

Scala del danno D

Criteri adottati	Livello	
	• Infortunio o tecnopatia con inabilità temporanea di brevissima durata.	Lieve
• Infortunio o tecnopatia con inabilità temporanea di breve durata.	Lieve – Medio	2
• Infortunio o tecnopatia con inabilità temporanea di media durata.	Medio	3
• Infortunio o tecnopatia con inabilità temporanea di lunga durata o permanente parziale.	Grave	4
• Infortunio o tecnopatia con effetti letali o d'inabilità permanente totale.	Gravissimo	5

Valutazione del rischio in relazione ai livelli P e D

Rischio	Probabilità + Danno	Indice di attenzione
Basso	P+D fino a 3	1
Medio-Basso	P+D oltre 3 e fino a 5	2
Medio	P+D oltre 5 e fino a 8	3
Medio-Alto	P+D oltre 8 e fino a 11	4
Alto	P+D oltre 11 e fino a 14	5

Nella tabella che segue sono riportati numericamente gli indici di attenzione per le attività principali; tali valori indicano le valutazioni senza alcuna considerazione delle misure previste e la cui corretta applicazione può, di fatto, eliminarli.

Il **numero 1** indica un indice di attenzione basso

- Il **numero 2** indica un indice di attenzione medio-basso
- Il **numero 3** indica un indice di attenzione medio
- Il **numero 4** indica un indice di attenzione medio-alto
- Il **numero 5** indica un indice di attenzione alto

L'indice di attenzione qui segnato è ipotizzato per le principali fasi lavorative previste in progetto:

Tipo di rischio (in ordine alfabetico)	Indice di attenzione
Caduta dei materiali sollevati dagli apparecchi di sollevamento, sganciamento, ecc.	5
Caduta di materiali dall'alto, da solette, ponteggi, castelli, coperture, ecc.	4
Contatto con apparecchi di sollevamento in traslazione, urti, colpi	2
Contatto con gli organi di trasmissione o organi lavoratori delle macchine	4
Contatto con gli organi in movimento degli attrezzi elettrici portatili	3
Contatto con i materiali sollevati o trasportati, urti, colpi	3
Contatto con le normali e leggere attrezzature manuali, urti, colpi	1
Contatto con macchine semoventi, urti, colpi	3
Contatto con vernici, solventi, disarmanti, collanti, oli minerali e derivati	2
Elettrico per contatti nell'impianto di cantiere	4
Investimento da parte dei mezzi semoventi	5
Investimento da parte di macchine, baracche e simili in fase di loro smontaggio	4
Movimentazione manuale dei carichi pesanti o ingombranti	2
Postura scorretta durante il lavoro	2
Ribaltamento dei mezzi semoventi	5
Schiacciamento, rovesciamento, per instabilità della struttura stoccata o in allestimento	5

INDICE DELLE SCHEDE

A05	Recinzione con tubi, pannelli o rete
A07	Attrezzature e macchine, carico e scarico dal mezzo di trasporto
A09	Montaggio delle baracche (wc chimico)
A12	Assistenza per la realizzazione impianto idraulico di cantiere
A19	Montaggio della betoniera a bicchiere
A23	Assistenza per l'installazione degli impianti di messa a terra
A24	Allestimento di vie di circolazione per uomini e mezzi
C30	Vespaio, sottofondo in ciottoli, ghiaia o altri materiali e getti di cls con autopompa
C34	Rinterri eseguiti con macchine operatrici
E03	Calcestruzzo confezionato con betoniera a bicchiere elettrica
F01	Ferro, lavorazione
H01	Strutture orizzontali – Casserature in legno
H03	Strutture orizzontali – Posa del ferro lavorato
H10	Getto del calcestruzzo su rete elettrosaldata con autobetoniera e autopompa
Q02	Fognature interne – Posa di condutture in materiale plastico leggero
D05	Allestimento di protezioni sulle aperture prospicienti il vuoto
R01	Smontaggio di andatoie, parapetti, impalcati fissi sui posti di lavoro, ecc.
R02	Smontaggio della recinzione e delle baracche
T01	Disattivazione degli impianti
T06	Demolizioni in breccia

V22	Impianto elettrico – Allacciamenti
V23	Impianto di terra
V26	Impianto idrosanitario – Posa delle tubazioni
V35	Lavorazioni da fabbro per la posa o adattamento di serramenti, impennate, lucernari e simili
Y01	Prefabbricati – Scarico e stoccaggio dei materiali

Esecuzione: Recinzione con tubi, pannelli o rete

Scheda A05

Cantiere:

Attività e mezzi in uso	Possibili rischi connessi	Misure di sicurezza a carico dell'impresa	Misure di sicurezza a carico dei lavoratori
Mazza, piccone, pala e attrezzi d'uso comune: martello, pinze, tenaglie.	Contatti con le attrezzature.	Fornire idonei dispositivi di protezione individuale (guanti e calzature di sicurezza) con relative informazioni all'uso.	Usare i dispositivi di protezione individuale. Verificare con frequenza le condizioni degli attrezzi con particolare riguardo alla solidità degli attacchi dei manici di legno agli elementi metallici.
Autocarro.	Investimento.	Predisporre adeguati percorsi per i mezzi. Segnalare la zona interessata all'operazione.	Tenersi a distanza di sicurezza dai mezzi operativi in movimento. Prestare attenzione alle segnalazioni acustiche o luminose ed alla segnaletica di sicurezza.
	Ribaltamento del mezzo.	I percorsi non devono avere pendenze trasversali eccessive.	Rispettare i percorsi indicati.
	Investimento di materiali scaricati per ribaltamento del cassone.	Fornire informazioni ai lavoratori. Fornire idonei dispositivi di protezione individuale (caschi, scarpe antinfortunistiche).	Tenersi a distanza di sicurezza. Indossare i dispositivi di protezione individuale forniti.
Scale a mano e doppie.	Caduta di persone dall'alto.	Verificare l'efficacia del dispositivo che impedisce l'apertura della scala oltre il limite di sicurezza.	La scala deve poggiare su base stabile e piana. La scala doppia deve essere usata completamente aperta. Non lasciare attrezzi o materiali sul piano di appoggio della scala doppia.
Spostamento dei materiali.	Movimentazione manuale dei carichi.	Impartire tempestivamente agli addetti le necessarie informazioni per la corretta movimentazione di carichi pesanti o ingombranti.	Rispettare le istruzioni ricevute per un'esatta e corretta posizione da assumere nella movimentazione dei carichi. Per carichi pesanti o ingombranti la massa va movimentata con l'intervento di più persone al fine di ripartire e diminuire lo sforzo.

	Investimento per caduta di pannelli o di altri elementi.	Predisporre sistemi di sostegno nella fase transitoria di montaggio. Fornire idonei dispositivi di protezione individuale (caschi, scarpe antinfortunistiche).	Seguire le disposizioni impartite. Indossare i dispositivi di protezione individuale forniti.
Avvertenze	Per le recinzioni collocate ai margini della carreggiata stradale si deve prestare attenzione agli autoveicoli in transito. Posizionare un'adeguata segnaletica come previsto dal Codice della Strada. L'ingombro deve essere segnalato mediante illuminazione per le ore notturne.		

Esecuzione: Attrezzature e macchine, carico e scarico dal mezzo di trasporto

Scheda A07

Cantiere:

Attività e mezzi in uso	Possibili rischi connessi	Misure di sicurezza a carico dell'impresa	Misure di sicurezza a carico dei lavoratori
Autocarro con carrello.	Investimento.	Predisporre adeguati percorsi con relativa segnaletica. Segnalare la zona interessata all'operazione.	Tenersi a distanza di sicurezza dai mezzi in movimento.
	Contatto con gli elementi in movimentazione.	Vietare ai non addetti alle manovre l'avvicinamento alle rampe ribaltabili. Fornire idonei dispositivi di protezione individuale (guanti, calzature di sicurezza e casco) con relative informazioni all'uso.	I non addetti alle manovre devono mantenersi a distanza di sicurezza. Gli addetti alla movimentazione di rampe manuali devono tenersi lateralmente alle stesse. Usare i dispositivi di protezione individuale.
Macchine e attrezzature varie.	Rovesciamento.	Vietare la presenza di persone presso le macchine in manovra.	Tenersi lontani dalle macchine in manovra.

Spostamento dei materiali.	Movimentazione manuale dei carichi.	Impartire agli addetti le necessarie informazioni per la corretta movimentazione di carichi pesanti o ingombranti.	Rispettare le istruzioni ricevute per la esatta e corretta posizione da assumere nella movimentazione dei carichi. Per carichi pesanti o ingombranti la massa va movimentata con l'intervento di più persone al fine di ripartire e diminuire lo sforzo.
	Avvertenze	Se il sistema meccanico non dovesse seguire il movimento delle rampe ribaltabili, nella fase di sollevamento, si dovrà intervenire operando a distanza di sicurezza.	

Esecuzione: Montaggio delle baracche

Scheda A09

Cantiere:

Attività e mezzi in uso	Possibili rischi connessi	Misure di sicurezza a carico dell'impresa	Misure di sicurezza a carico dei lavoratori
Attrezzi d'uso comune: mazza, piccone, martello, pinze, tenaglie, chiavi.	Contatti con le attrezzature.	Fornire idonei dispositivi di protezione individuale (guanti e calzature di sicurezza) con relative informazioni all'uso. Impartire istruzioni in merito alle priorità di montaggio e smontaggio, ai sistemi di stoccaggio, accatastamento e conservazione degli elementi da montare o rimossi.	Usare i dispositivi di protezione individuale. Verificare con frequenza le condizioni degli attrezzi con particolare riguardo alla solidità degli attacchi dei manici di legno agli elementi metallici. Attenersi alle istruzioni ricevute in merito alle priorità di montaggio.
Autocarro. Autocarro con braccio idraulico autogru.	Investimento.	Predisporre adeguati percorsi per i mezzi. Segnalare la zona interessata all'operazione. Non consentire l'utilizzo dell'autogru a personale non qualificato.	Tenersi a distanza di sicurezza dai mezzi operativi in movimento. Prestare attenzione alle segnalazioni acustiche o luminose e alla segnaletica di sicurezza.
	Ribaltamento del mezzo.	I percorsi non devono avere pendenze eccessive.	Rispettare i percorsi indicati.
	Caduta di Materiali	Fornire idonei dispositivi di protezione individuale (casco)	Le imbracature devono essere eseguite correttamente.

	dall'alto.	con relative informazioni all'uso. Segnalare la zona interessata all'operazione.	Nel sollevamento dei materiali seguire le norme di sicurezza esposte. Usare idonei dispositivi di protezione individuale.
	Schiacciamento.	Nelle operazioni di scarico degli elementi impartire precise disposizioni e verificarne l'applicazione.	Nella guida dell'elemento in sospensione si devono usare sistemi che consentano di operare a distanza di sicurezza (funi, aste, ecc.).
Scale a mano e doppie.	Caduta di persone dall'alto.	Verificare l'efficacia del dispositivo che impedisce l'apertura della scala doppia oltre il limite di sicurezza.	La scala deve poggiare su base stabile e piana. Usare la scala doppia completamente aperta. Non lasciare attrezzi o materiali sul piano di appoggio della scala doppia.
Trabattelli.	Caduta di persone dall'alto.	Il trabattello deve essere utilizzato secondo le indicazioni fornite dal costruttore da portare a conoscenza dei lavoratori. Le ruote devono essere munite di dispositivi di blocco.	Il piano di scorrimento delle ruote deve essere livellato. Il carico del trabattello sul terreno deve essere ripartito con tavole. Controllare con la livella l'orizzontalità della base. Non spostare il trabattello con sopra persone o materiale.
Spostamento dei materiali.	Movimentazione manuale dei carichi.	Impartire tempestivamente agli addetti le necessarie informazioni per la corretta movimentazione di carichi pesanti o ingombranti.	Rispettare le istruzioni ricevute per un'esatta e corretta posizione da assumere nella movimentazione dei carichi. Per carichi pesanti o ingombranti la massa va movimentata con l'intervento di più persone al fine di ripartire e diminuire lo sforzo.
	Investimento di elementi.	Predisporre sistemi di sostegno nella fase transitoria di montaggio e di smontaggio. Fornire idonei dispositivi di protezione individuale.	Attenersi alle disposizioni impartite. Indossare i dispositivi di protezione individuale forniti.

Esecuzione: Assistenza per la realizzazione dell'impianto idraulico di cantiere

Scheda A12

Cantiere:

Attività e mezzi in uso	Possibili rischi connessi	Misure di sicurezza a carico dell'impresa	Misure di sicurezza a carico dei lavoratori
Attrezzi d'uso comune:	Contatti con gli attrezzi.	Fornire idonei dispositivi di protezione individuale (guanti e	Usare i dispositivi di protezione individuale.

<p>mazza, piccone, martello, pinze, tenaglie, chiavi.</p>		<p>calzature di sicurezza) con relative informazioni all'uso.</p>	<p>Verificare con frequenza le condizioni degli attrezzi con particolare riguardo alla solidità degli attacchi dei manici di legno agli elementi metallici.</p>
<p>Escavatore.</p>	<p>Investimento.</p>	<p>Segnalare le zone d'operazione.</p>	<p>Tenersi a distanza di sicurezza dai mezzi operativi in movimento.</p> <p>Prestare attenzione alle segnalazioni acustiche o luminose ed alla segnaletica di sicurezza.</p>
	<p>Ribaltamento</p>	<p>I percorsi non devono avere pendenze trasversali eccessive.</p>	<p>Rispettare i percorsi indicati.</p>
	<p>Rumore.</p>	<p>In base alla valutazione del livello di esposizione personale fornire idonei dispositivi di protezione individuale (otoprotettori) con relative informazioni all'uso. Effettuare periodica manutenzione.</p>	<p>All'occorrenza usare i dispositivi di protezione individuale.</p>
<p>Spostamento dei materiali.</p>	<p>Movimentazione manuale dei carichi.</p>	<p>Impartire tempestivamente agli addetti le necessarie informazioni per la corretta movimentazione di carichi pesanti o ingombranti.</p>	<p>Rispettare le istruzioni ricevute per un'esatta e corretta posizione da assumere nella movimentazione dei carichi.</p> <p>Per carichi pesanti o ingombranti la massa va movimentata con l'intervento di più persone al fine di ripartire e diminuire lo sforzo.</p>
<p>Avvertenze</p>	<p>Nella posa di tubi incollati evitare il contatto diretto con il collante.</p>		

--	--

Montaggio della betoniera a bicchiere

Scheda A19

Cantiere:

Attività e mezzi in uso	Possibili rischi connessi	Misure di sicurezza a carico dell'impresa	Misure di sicurezza a carico dei lavoratori
Attrezzi d'uso comune: martello, pinze, tenaglie, chiavi.	Contatti con le attrezzature.	Fornire idonei dispositivi di protezione individuale (guanti e calzature di sicurezza) con relative informazioni all'uso.	Usare i dispositivi di protezione individuale. Verificare con frequenza le condizioni degli attrezzi con particolare riguardo alla solidità degli attacchi dei manici di legno agli elementi metallici.
Autocarro. Autocarro con braccio idraulico o autogru.	Investimento.	Predisporre adeguati percorsi per i mezzi. Segnalare la zona interessata all'operazione. Non consentire l'utilizzo dei mezzi a personale non qualificato.	Tenersi a distanza di sicurezza dai mezzi operativi in movimento. Prestare attenzione alle segnalazioni acustiche o luminose ed alla segnale-tica di sicurezza.
	Ribaltamento del mezzo.	I percorsi non devono avere pendenze trasversali eccessive.	Prestare attenzione ai percorsi.
	Caduta di materiali dall'alto.	Fornire idonei dispositivi di protezione individuale (caschi) con relative informazioni all'uso. Segnalare la zona interessata all'operazione.	Le imbracature devono essere eseguite correttamente. Nel sollevamento dei materiali attenersi alle norme di sicurezza esposte. Usare idonei dispositivi di protezione individuale.
	Schiacciamento.	Nelle operazioni di scarico degli elementi impartire precise indicazioni e verificarne l'applicazione.	Nella guida dell'elemento in sospensione usare sistemi che consentano di operare a distanza di sicurezza (funi, aste, ecc.).
	Caduta della betoniera dal piano inclinato del mezzo di trasporto.	Usare tavole con spessore di 5 cm e di lunghezza adeguata per dare una pendenza non eccessiva al tavolato. Inchiodare le tavole con dei traversi per evitare che si scostino.	Non permanere o transitare davanti alla betoniera nella fase di discesa dal mezzo di trasporto.
Spostamento dei materiali.	Movimentazione manuale	Impartire tempestivamente agli addetti le necessarie	Rispettare le istruzioni ricevute per un'esatta e corretta posizione da

	dei carichi.	informazioni per la corretta movimentazione di carichi pesanti o ingombranti.	assumere nella movimentazione dei carichi. Per carichi pesanti o ingombranti la massa va movimentata con l'intervento di più persone al fine di ripartire e diminuire lo sforzo.
Avvertenze	<p>Verificare che la betoniera sia dotata di tutte le protezioni agli organi in movimento e di interruttore con bobina di sgancio.</p> <p>Se la betoniera è installata nelle vicinanze di un ponteggio o nel raggio d'azione dell'apparecchio di sollevamento, occorre realizzare un solido impalcato sovrastante il posto di lavoro a protezione contro la caduta di materiali dall'alto.</p>		

Assistenza per l'installazione degli impianti di messa a terra

Scheda A23

Cantiere:

Attività e mezzi in uso	Possibili rischi connessi	Misure di sicurezza a carico dell'impresa	Misure di sicurezza a carico dei lavoratori
Attrezzi manuali d'uso comune: mazza, piccone, pala.	Contatti con le attrezzature.	Fornire idonei dispositivi di protezione individuale (guanti e calzature di sicurezza) con relative informazioni all'uso.	<p>Usare i dispositivi di protezione individuale.</p> <p>Verificare con frequenza le condizioni degli attrezzi con particolare riguardo alla solidità degli attacchi dei manici di legno agli elementi metallici.</p> <p>Il battitore deve operare su adeguato piano di lavoro rialzato.</p> <p>Per il sostegno del dispersore mantenersi a distanza di sicurezza mediante l'uso di una corretta attrezzatura.</p>
Escavatore.	Investimento.	Segnalare le zone d'operazione.	<p>Tenersi a distanza di sicurezza dai mezzi operativi in movimento.</p> <p>Prestare attenzione alle segnalazioni acustiche o luminose ed alla segnaletica di sicurezza.</p>
	Ribaltamento	I percorsi non devono avere pendenze trasversali eccessive.	Prestare molta attenzione alle condizioni del terreno e rispettare i percorsi indicati.
	Rumore.	In base alla valutazione del livello di esposizione personale	All'occorrenza usare i dispositivi di protezione

		fornire idonei dispositivi di protezione individuale (otoprotettori) con relative informazioni all'uso. Effettuare periodica manutenzione.	individuale.
Scale a mano semplici e doppie.	Caduta di persone dall'alto.	Verificare l'efficacia, nelle scale doppie, del dispositivo che impedisce l'apertura della scala oltre il limite di sicurezza.	La scala deve poggiare su base stabile e piana. La scala doppia deve essere usata completamente aperta. Non lasciare attrezzi o materiali sul piano di appoggio della scala doppia.
Spostamento dei materiali.	Movimentazione manuale dei carichi.	Impartire tempestivamente agli addetti le necessarie informazioni per la corretta movimentazione di carichi pesanti o ingombranti.	Rispettare le istruzioni ricevute per un'esatta e corretta posizione da assumere nella movimentazione dei carichi. Per carichi pesanti o ingombranti la massa va movimentata con l'intervento di più persone al fine di ripartire e diminuire lo sforzo.

Allestimento di vie di circolazione per uomini e mezzi

Scheda A24

Cantiere:

Attività e mezzi in uso	Possibili rischi connessi	Misure di sicurezza a carico dell'impresa	Misure di sicurezza a carico dei lavoratori
Attrezzi d'uso comune: mazza, piccone, pala.	Contatti con le attrezzature.	Fornire idonei dispositivi di protezione individuale (guanti e calzature di sicurezza) con relative informazioni all'uso.	Usare i dispositivi di protezione individuale. Verificare con frequenza le condizioni degli attrezzi con particolare riguardo alla solidità degli attacchi dei manici di legno agli elementi metallici.
Pala meccanica.	Investimento.	Segnalare le zone d'operazione.	Tenersi a distanza di sicurezza dai mezzi operativi in movimento. Prestare attenzione alle segnalazioni acustiche o luminose ed alla segnaletica di sicurezza.
	Ribaltamento	I percorsi non devono avere	Rispettare i percorsi indicati e

	pendenze trasversali eccessive.	prestare molta attenzione alle condizioni del terreno.
	Rumore.	In base alla valutazione del livello di esposizione personale fornire idonei dispositivi di protezione individuale (otoprotettori) con relative informazioni all'uso. Effettuare periodica manutenzione.
	Polvere.	Fornire idonei dispositivi di protezione individuale (guanti, calzature di sicurezza e maschere antipolvere) con relative informazioni all'uso.
Spostamento dei materiali.	Movimentazione manuale dei carichi.	Impartire tempestivamente agli addetti le necessarie informazioni per la corretta movimentazione di carichi pesanti o ingombranti.
		Usare i dispositivi di protezione individuale forniti.
		Rispettare le istruzioni ricevute per un'esatta e corretta posizione da assumere nella movimentazione dei carichi. Per carichi pesanti o ingombranti la massa va movimentata con l'intervento di più persone al fine di ripartire e diminuire lo sforzo.
Avvertenze	<p>Predisporre rampe solide, ben segnalate, la loro larghezza deve essere tale da consentire uno spazio di almeno 70 cm oltre la sagoma d'ingombro dei mezzi che possono transitare.</p> <p>Qualora il franco fosse limitato ad un solo lato, si devono realizzare, lungo l'altro lato, piazzole di rifugio ogni 20 m.</p> <p>Dislocare un'adeguata segnaletica.</p> <p>Ridurre la polvere irrorando con acqua, cementando, asfaltando o spargendo ghiaia.</p> <p>In ogni fase di lavoro, lo stoccaggio dei materiali deve rispettare le misure di sicurezza e di stabilità.</p>	

Vespaio, sottofondo in ciottoli, ghiaia o altri materiali e getti di calcestruzzo con autopompa

Scheda C30

Cantiere:

Attività e mezzi in uso	Possibili rischi connessi	Misure di sicurezza a carico dell'impresa	Misure di sicurezza a carico dei lavoratori
-------------------------	---------------------------	---	---

Attrezzi manuali: pala, badile, carriola.	Contatto con le attrezzature.	Fornire idonei dispositivi di protezione individuale (guanti e calzature antinfortunistiche) con le relative informazioni sull'uso.	Usare i dispositivi di protezione individuale. Verificare con frequenza le condizioni degli attrezzi Verificare la pressione del pneumatico e le condizioni della ruota della carriola.
Minipala.	Investimento.	Predisporre vie obbligate di transito per i mezzi di scavo. Vietare l'avvicinamento alle macchine a tutti coloro che non siano direttamente addetti a tali lavori.	Tenersi a distanza di sicurezza dai mezzi operativi in movimento. Prestare attenzione alle segnalazioni acustiche o luminose ed alla segnaletica di sicurezza.
	Rumore.	In base alla valutazione del livello di esposizione personale fornire idonei dispositivi di protezione individuale (otoprotettori) con relative informazioni all'uso. Effettuare manutenzione.	All'occorrenza usare i dispositivi di protezione individuale.
Autopompa.	Investimento.	Organizzare adeguati percorsi pedonali e di circolazione con relativa segnaletica. Vietare la presenza di persone nelle manovre di retromarcia.	Tenersi a distanza di sicurezza dai mezzi operativi in movimento. Prestare attenzione alle segnalazioni acustiche o luminose ed alla segnaletica di sicurezza.
	Ribaltamento del mezzo.	Prima di azionare la pompa verificare che il mezzo abbia completamente esteso gli stabilizzatori.	Tenersi a distanza di sicurezza dai mezzi operativi in movimento.
Aste vibranti.	Contatti con le attrezzature.	Impartire precise istruzioni per chi sorregge e guida la tubazione flessibile della pompa. Fino a quando la pompa è in azione interdire la zona di getto. Fornire i dispositivi di protezione individuale (guanti), con le relative informazioni sull'uso.	L'addetto al getto deve seguire le istruzioni impartite affinché non subisca colpi di frusta dovuti a sbandieramenti laterali della tubazione flessibile. Durante il funzionamento della pompa è vietato avvicinarsi alla zona interessata dal getto. Nelle pause non abbandonare l'estremità del tubo flessibile nel getto Usare i dispositivi di protezione individuale.
	Elettrico.	L'alimentazione deve essere fornita tramite regolamentare quadro elettrico collegato elettricamente a terra. I cavi elettrici devono essere rispondenti alle norme CEI e adatti per la posa mobile. Verificare lo stato di conservazione dei cavi elettrici.	Posizionare il convertitore/trasformatore in luogo protetto da getti d'acqua e da urti meccanici. Posizionare i cavi elettrici in modo da evitare danni dovuti a urti o a usura meccanica. Segnalare immediatamente eventuali danni riscontrati nei cavi elettrici.
	Vibrazioni.	Fornire i dispositivi di protezione individuale (guanti	Usare i dispositivi di protezione individuale. Non mantenere a

	con imbottitura ammortizzante) con le relative informazioni sull'uso.	lungo fuori dal getto l'ago vibrante in funzione.
Rumore.	In base alla valutazione del livello di esposizione personale fornire idonei dispositivi di protezione individuale (otoprotettori) con informazioni all'uso.	All'occorrenza usare i dispositivi di protezione individuale.
Cadute a livello.	Per la movimentazione delle persone posare delle tavole.	Muoversi sulle tavole evitando il passaggio sui ciottoli.

Rinterri eseguiti con macchine operatrici

Scheda C34

Cantiere:

Attività e mezzi in uso	Possibili rischi connessi	Misure di sicurezza a carico dell'impresa	Misure di sicurezza a carico dei lavoratori
Attrezzi d'uso comune.	Contatti con attrezzature.	Organizzare le vie d'accesso e i luoghi di lavoro in modo agevole e sicuro. Fornire i dispositivi di protezione individuale (guanti e calzature antinfortunistiche) con le relative informazioni sull'uso.	Verificare periodicamente le condizioni degli attrezzi. Usare i dispositivi di protezione individuale.
Escavatore, pala meccanica, autocarro.	Investimento.	Organizzare percorsi adeguati e segnalati in modo tale che i mezzi non si avvicinino pericolosamente allo scavo e agli addetti. Vietare l'avvicinamento di persone alla macchina in movimento.	Tenersi a distanza di sicurezza dai mezzi operativi in movimento. Prestare attenzione alle segnalazioni acustiche o luminose ed alla segnaletica di sicurezza.
	Ribaltamento dei mezzi.	I percorsi devono avere pendenza trasversale adeguata. In caso di scarico per ribaltamento del cassone, predisporre, in prossimità dello scavo, un sistema di segnalazione d'arresto.	I mezzi meccanici non devono superare le zone delimitate avvicinandosi ai cigli degli scavi.

Rumore.	In base alla valutazione del livello di esposizione personale fornire idonei dispositivi di protezione individuale (otoprotettori) con relative informazioni all'uso. Effettuare periodica manutenzione.	All'occorrenza usare i dispositivi di protezione individuale.
Polvere.	Organizzare sistemi per ridurre la quantità di polvere generata. Fornire i dispositivi di protezione individuale (maschere antipolvere).	Bagnare frequentemente i percorsi. Usare i dispositivi di protezione individuale.

Calcestruzzo confezionato con betoniera a bicchiere elettrica

Scheda E03

Cantiere:

Attività e mezzi in uso	Possibili rischi connessi	Misure di sicurezza a carico dell'impresa	Misure di sicurezza a carico dei lavoratori
Attrezzi d'uso comune.	Contatti con le attrezzature.	Fornire idonei dispositivi di protezione individuale (guanti e calzature di sicurezza) con relative informazioni all'uso.	Usare i dispositivi di protezione individuale. Verificare con frequenza le condizioni degli attrezzi.
Betoniera a bicchiere.	Elettrico.	L'alimentazione deve essere fornita tramite quadro elettrico collegato a terra e munito dei dispositivi di protezione. I cavi devono essere a norma CEI di tipo per posa mobile. Verificare lo stato di conservazione dei cavi elettrici.	Collegare la macchina all'impianto elettrico in assenza di tensione. Posizionare i cavi in modo da evitare danni per usura meccanica e così che non costituiscano intralcio. Segnalare immediatamente eventuali danni ai cavi elettrici.
	Rumore.	In base alla valutazione del livello di esposizione personale fornire idonei dispositivi di protezione individuale (otoprotettori) con relative	All'occorrenza usare i dispositivi di protezione individuale.

		informazioni all'uso. Effettuare periodica manutenzione.	
	Contatto con gli organi in movimento.	Verificare che la macchina sia dotata di tutte le protezioni degli organi in movimento ed abbia l'interruttore con bobina di sgancio.	Non indossare abiti svolazzanti. Non introdurre attrezzi o mani nel bicchiere durante la rotazione. Non rimuovere le protezioni.
	Ribaltamento	Posizionare la macchina su base solida e piana. Sono vietati i rialzi instabili.	Non spostare la macchina dalla posizione stabilita.
	Polveri.	Fornire idonei dispositivi di protezione individuale (guanti, maschere antipolvere) e indumenti protettivi con relative informazioni all'uso.	Usare i dispositivi di protezione individuale.
Spostamento dei materiali.	Movimentazione manuale dei carichi.	Impartire tempestivamente agli addetti le necessarie informazioni per la corretta movimentazione di carichi pesanti o ingombranti.	Rispettare le istruzioni ricevute per un'esatta e corretta posizione da assumere nella movimentazione dei carichi. Per carichi pesanti o ingombranti la massa va movimentata con l'intervento di più persone al fine di ripartire e diminuire lo sforzo.
Avvertenze	<p>Quando la postazione della betoniera si trova in luoghi dove vi sia il pericolo di caduta di materiali dall'alto occorre predisporre un solido impalcato di protezione alto non più di 3 m dal piano di lavoro.</p> <p>Tale impalcato non esonera l'addetto dall'obbligo di indossare il casco.</p> <p>L'eventuale presenza della fossa per il carico dell'impasto deve essere adeguatamente protetta con un parapetto o segnalata con un nastro opportunamente arretrato dai bordi.</p>		

Ferro, lavorazione

Scheda F01

Cantiere:

Attività e mezzi in uso	Possibili rischi connessi	Misure di sicurezza a carico dell'impresa	Misure di sicurezza a carico dei lavoratori
Attrezzi d'uso comune tenaglie, pinze.	Contatti con le attrezzature.	Fornire i dispositivi di protezione individuale (guanti e calzature antinfortunistiche) con le relative informazioni sull'uso.	Usare i dispositivi di protezione individuale. Verificare periodicamente le condizioni degli attrezzi.

Piegaferri e cesoia.	Contatti con gli organi in movimento.	Autorizzare solo personale competente all'utilizzo delle macchine. La cesoia deve possedere i dispositivi di protezione degli organi in movimento. Fornire i dispositivi di protezione individuale (guanti e scarpe antinfortunistiche) con relative informazioni.	Seguire le istruzioni sul corretto uso della macchina. La zona di lavoro deve essere mantenuta in ordine e libera dai materiali di risulta. Usare i dispositivi di protezione individuale.
	Elettrico.	L'alimentazione deve essere fornita tramite regolamentare quadro elettrico collegato elettricamente a terra. I cavi elettrici devono essere rispondenti alle norme CEI e adatti per posa mobile. Verificare lo stato di conservazione dei cavi elettrici.	Collegare la macchina all'impianto elettrico di cantiere, in assenza di tensione. Posizionare i cavi elettrici in modo da evitare danni dovuti a urti o a usura meccanica.
	Rumore.	In base alla valutazione del livello di esposizione personale fornire idonei dispositivi di protezione individuale (otoprotettori) con le relative informazioni sull'uso. Effettuare le manutenzioni.	All'occorrenza usare i dispositivi di protezione individuale.
Spostamento dei ferri.	Movimentazione manuale dei carichi.	Per movimentare carichi ingombranti o pesanti far usare attrezzature meccaniche. Nei casi di movimentazione manuale dei carichi, impartire agli addetti le istruzioni necessarie affinché assumano delle posizioni corrette.	La movimentazione manuale dei carichi ingombranti o pesanti deve avvenire con l'intervento di più persone al fine di ripartire e diminuire lo sforzo.
	Caduta di materiale dall'alto.	Quando la postazione si trova in luoghi dove vi sia il pericolo di caduta di materiali dall'alto occorre predisporre un solido impalcato di protezione alto non più di 3 m dal piano di lavoro.	Lavorare rimanendo nella zona protetta dall'impalcato ed usare idonei dispositivi di protezione individuale. L'impalcato non esonera dall'obbligo di indossare il casco.
	Schiacciamento.	Impartire precise istruzioni operative.	Nella fase di lavoro allontanare le mani.

Strutture orizzontali – Casserature in legno

Scheda H01

Cantiere:

Attività e mezzi in uso	Possibili rischi connessi	Misure di sicurezza a carico dell'impresa	Misure di sicurezza a carico dei lavoratori
<p>Attrezzi d'uso comune: martello, mazza, pinze, sega, accetta, carriola.</p> <p>Sega circolare.</p>	Contatti con le attrezzature.	Fornire idonei dispositivi di protezione individuale (guanti e calzature antinfortunistiche) con le relative informazioni sull'uso.	Usare idonei dispositivi di protezione individuale. Verificare con frequenza le condizioni degli attrezzi con particolare riguardo alla solidità degli attacchi dei manici di legno agli elementi metallici.
	Contatti con gli organi in movimento.	Autorizzare all'uso solo personale competente. Verificare che la macchina sia dotata di tutte le protezioni degli organi in movimento e di dispositivo che non permetta il riavviamento automatico della macchina (es. bobina di sgancio).	Non indossare abiti svolazzanti, non rimuovere le protezioni. Seguire le istruzioni sul corretto uso della macchina. La zona di lavoro deve essere mantenuta in ordine e libera dai materiali di risulta.
	Proiezione di schegge.	Fornire i dispositivi di protezione individuale (occhiali o schermo) con le relative informazioni sull'uso.	Usare i dispositivi di protezione individuale.
	Elettrico.	L'alimentazione deve essere fornita tramite regolamentare quadro elettrico collegato elettricamente a terra. I cavi elettrici devono essere rispondenti alle norme CEI e adatti per posa mobile. Verificare lo stato di conservazione dei cavi elettrici.	Collegare la macchina all'impianto elettrico di cantiere in assenza di tensione. Posizionare i cavi elettrici in modo da evitare danni per urti o usura meccanica ed in modo che non costituiscano intralcio. Segnalare immediatamente eventuali danni riscontrati nei cavi elettrici.
	Rumore.	In base alla valutazione del livello di esposizione personale fornire idonei dispositivi di protezione individuale (otoprotettori) con le relative informazioni sull'uso. Effettuare periodiche manutenzioni.	Usare i dispositivi di protezione individuale.
Scale mano.	a Caduta di persone dall'alto.	Fornire scale semplici con pioli incastrati o saldati ai montanti e con le estremità antisdrucchiolevoli. Le scale doppie non devono	Posizionare le scale in modo sicuro su base stabile e piana. Le scale doppie devono sempre essere usate

		superare i 5 metri d'altezza. Verificare l'efficienza del dispositivo che impedisce l'apertura della scala oltre il limite di sicurezza.	completamente aperte. Non usare le scale semplici come piani di lavoro senza aver adottato idonei vincoli.
Apparecchi di sollevamento	Caduta di materiale dall'alto.	Il sollevamento deve essere eseguito da personale competente. Verificare l'idoneità dei ganci e delle funi che devono avere impressa la portata massima. Fornire i dispositivi di protezione individuale (casco).	Verificare l'efficienza del dispositivo di sicurezza sul gancio, per impedire l'accidentale sganciamento del carico. Indossare i dispositivi di protezione individuale (casco).
Apparecchi di sollevamento	Contatto con gli elementi in sospensione.	Fornire i dispositivi di protezione individuale (casco).	Non sostare nelle zone d'operazione. Indossare i dispositivi di protezione individuale (casco).
Trapano.	Elettrico.	Fornire utensili di classe II (con doppio isolamento). L'alimentazione deve essere fornita tramite regolamentare quadro elettrico. I cavi elettrici devono essere rispondenti alle norme CEI e adatti per posa mobile. Verificarne lo stato di conservazione.	Posizionare i cavi elettrici in modo da evitare danni dovuti a urti o a usura meccanica.
Spostamento dei materiali.	Movimentazione manuale dei carichi.	Per movimentare carichi ingombranti o pesanti far usare attrezzature meccaniche. Nei casi di movimentazione manuale dei carichi, impartire agli addetti le istruzioni necessarie affinché assumano delle posizioni corrette.	La movimentazione manuale dei carichi ingombranti o pesanti deve avvenire con l'intervento di più persone al fine di ripartire e diminuire lo sforzo.
	Schiacciamento.	I casseri devono essere opportunamente trattenuti.	Lavorare in modo coordinato con gli altri addetti, evitando di eseguire operazioni che permettono una caduta accidentale del materiale.
Stesura di prodotti disarmanti.	Contatto con il disarmante.	Istruire gli addetti per il corretto utilizzo del prodotto, tenendo presente le avvertenze contenute nella scheda tecnica. Distribuire indumenti protettivi e dispositivi di protezione individuale (guanti, maschera) con le relative informazioni sull'uso.	Seguire scrupolosamente le istruzioni ricevute cercando di non venire a contatto direttamente con il prodotto. Usare indumenti protettivi e dispositivi di protezione individuale.

Avvertenze	<p>Nelle parti della struttura prospiciente il vuoto si devono predisporre adeguate opere provvisorie (ponteggi, parapetti) per impedire la caduta di persone verso l'esterno.</p> <p>A protezione della caduta verso l'interno si devono utilizzare trabattelli, ponti su cavalletti atti a ridurre l'altezza di possibile caduta, reti, o si devono fornire le cinture di sicurezza indicando ove agganciare la fune di trattenuta.</p>
------------	---

Strutture orizzontali – Posa del ferro lavorato

Scheda H03

Cantiere:

Attività e mezzi in uso	Possibili rischi connessi	Misure di sicurezza a carico dell'impresa	Misure di sicurezza a carico dei lavoratori
<p>Attrezzi d'uso comune: martello, pinze, tenaglie, leva.</p>	<p>Contatti con le attrezzature.</p>	<p>Fornire i dispositivi di protezione individuale (guanti e calzature antinfortunistiche) con le relative informazioni sull'uso.</p>	<p>Usare idonei dispositivi di protezione individuale. Verificare con frequenza le condizioni degli attrezzi con particolare riguardo alla solidità degli attacchi dei manici di legno agli elementi metallici.</p>
<p>Ponteggi.</p>		<p>Verificare che i ponteggi esterni a montante siano regolarmente dotati di parapetti e che i piani di calpestio siano completi in ogni loro parte.</p>	<p>Non rimuovere le protezioni allestite sui ponti e sottoponti.</p>
<p>Apparecchi di sollevamento</p>	<p>Caduta di materiale dall'alto.</p>	<p>Il sollevamento deve essere eseguito da personale competente. Verificare l'idoneità dei ganci e delle funi che devono riportare la loro portata massima.</p>	<p>Effettuare una corretta ed idonea imbracatura del materiale da sollevare. Verificare l'efficienza del dispositivo di sicurezza sul gancio per impedire l'accidentale sganciamento del carico.</p>
	<p>Contatti con gli elementi in sospensione.</p>	<p>Fornire i dispositivi di protezione individuale (caschi).</p>	<p>Non sostare nella zona delle operazioni, avvicinarsi solo quando il carico è ad un'altezza tale da permettere in modo sicuro la movimentazione manuale. Indossare i dispositivi di protezione individuale forniti.</p>
<p>Saldatrice.</p>	<p>Elettrico.</p>	<p>La macchina deve essere usata da personale competente. L'alimentazione deve essere fornita tramite regolamentare quadro elettrico. I cavi elettrici devono essere rispondenti alle norme CEI e adatti per la posa mobile. Verificare lo stato di</p>	<p>Posizionare la macchina al di fuori dell'armatura metallica (luogo conduttore ristretto). Verificare l'integrità della pinza portaelettrodo. Posizionare i cavi elettrici in modo da evitare danni dovuti a urti o a usura meccanica. Segnalare immediatamente eventuali danni riscontrati nei</p>

		conservazione dei cavi elettrici.	cavi.
	Radiazioni.	Fornire i dispositivi di protezione individuale (schermi protettivi e occhiali) e relative informazioni sull'uso a tutti gli addetti alla saldatura.	Usare i dispositivi di protezione individuale (schermi protettivi, occhiali).
	Proiezione di materiale Incandescente.	Fornire i dispositivi di protezione individuale (guanti e scarpe) e adeguati indumenti protettivi, con le relative informazioni sull'uso a tutti gli addetti alla saldatura.	Usare i dispositivi di protezione individuale e indossare indumenti protettivi.
Smerigliatrice flessibile portatile.	Contatti con gli organi in movimento.	Autorizzare all'uso solo personale competente. Verificare che l'utensile sia dotato della protezione del disco e che l'organo di comando sia del tipo ad uomo presente.	Non indossare abiti svolazzanti, non rimuovere le protezioni. Seguire le istruzioni sul corretto uso dell'utensile. La zona di lavoro deve essere mantenuta libera dai materiali di risulta.
	Proiezione di schegge.	Fornire i dispositivi di protezione individuale (occhiali o schermo) con le relative informazioni sull'uso.	Usare i dispositivi di protezione individuale.
Smerigliatrice flessibile portatile.	Elettrico.	L'alimentazione deve essere fornita tramite regolamentare quadro elettrico collegato elettricamente a terra. I cavi elettrici devono essere rispondenti alle norme CEI e adatti per posa mobile. Verificare lo stato di conservazione dei cavi elettrici.	Posizionare i cavi elettrici in modo da evitare danni per urti o usura meccanica ed in modo che non costituiscano intralcio. Segnalare immediatamente eventuali danni riscontrati nei cavi elettrici.
	Rumore.	In base alla valutazione del livello di esposizione personale fornire idonei dispositivi di protezione individuale (otoprotettori) con le relative informazioni.	Usare i dispositivi di protezione individuale.
	Cadute a livello.	I percorsi e i depositi di materiale devono essere organizzati in modo sicuro e tale da evitare interferenze con gli altri addetti. Fornire i dispositivi di protezione individuale (scarpe antinfortunistiche) con le relative informazioni sull'uso.	Non ostacolare i percorsi con attrezzature o materiali. Usare i dispositivi di protezione individuale.
	Schiacciamento.	Per la posa impartire disposizioni precise per impedire che l'armatura metallica possa procurare danni agli addetti. Fornire i dispositivi di	Gli addetti devono lavorare in modo coordinato con idonee attrezzature (leva). Usare i dispositivi di protezione individuale.

		protezione individuale (guanti e calzature antinfortunistiche) con le informazioni sull'uso.	
	Contatti con materiale tagliente e pungente.	Fornire indumenti adeguati. Fornire i dispositivi di protezione individuale (guanti e calzature antinfortunistiche) con le relative informazioni sull'uso. Proteggere o segnalare le estremità dell'armatura metallica sporgente.	Indossare indumenti adeguati. Usare i dispositivi di protezione individuale.
Spostamento delle gabbie e di altri materiali.	Movimentazione manuale dei carichi.	Per movimentare carichi ingombranti o pesanti far usare attrezzature meccaniche. Nei casi di movimentazione manuale dei carichi, impartire agli addetti le istruzioni necessarie.	La movimentazione manuale dei carichi ingombranti o pesanti deve avvenire con l'intervento di più persone al fine di ripartire e diminuire lo sforzo.
	Freddo.	Quando la temperatura è prossima al valore di 0° C, fornire i dispositivi di protezione individuale (guanti imbottiti) per la movimentazione del ferro.	Quando la temperatura è prossima al valore di 0° C, usare i dispositivi di protezione individuale forniti per la movimentazione del ferro.
Avvertenze	<p>Quando si opera con la presenza di linee elettriche aeree impartire precise istruzioni agli addetti ai mezzi di sollevamento.</p> <p>Nelle parti della struttura prospiciente il vuoto si devono predisporre adeguate opere provvisorie (ponteggi, parapetti) per impedire la caduta di persone dall'alto verso l'esterno.</p> <p>A protezione della caduta verso l'interno si devono utilizzare trabattelli, ponti su cavalletti atti a ridurre l'altezza di possibile caduta, reti, o si devono fornire le cinture di sicurezza indicando ove agganciare la fune di trattenuta.</p>		

Getto del calcestruzzo su rete elettrosaldata con autobetoniera e autopompa

Scheda H10

Cantiere:

Attività e mezzi in uso	Possibili rischi connessi	Misure di sicurezza a carico dell'impresa	Misure di sicurezza a carico dei lavoratori
Attrezzi d'uso comune.	Contatti con le attrezzature.	Vigilare sul corretto utilizzo dei dispositivi di protezione individuale.	Usare i dispositivi di protezione individuale (guanti e calzature antinfortunistiche).
Posa della rete elettrosaldata			Verificare periodicamente le condizioni degli attrezzi.
Autobetoniera.	Investimento.	Predisporre adeguati percorsi pedonali e di circolazione con relativa segnaletica.	Tenersi a distanza di sicurezza dai mezzi operativi in movimento.
Manovre varie		Vietare la presenza di persone	Prestare attenzione alle

per il trasporto del calcestruzzo.		nelle manovre di retromarcia.	segnalazioni acustiche o luminose ed alla segnaletica di sicurezza.
Autopompa. Manovre e operazioni di pompaggio.	Ribaltamento del mezzo.	I percorsi non devono avere pendenze trasversali eccessive.	Rispettare scrupolosamente i percorsi segnalati.
	Investimento.	Organizzare adeguati percorsi pedonali e di circolazione con relativa segnaletica.	Tenersi a distanza di sicurezza dai mezzi operativi. Prestare attenzione alle segnalazioni acustiche o luminose ed alla segnaletica di sicurezza.
	Ribaltamento del mezzo.	Prima di azionare la pompa verificare che il mezzo abbia completamente esteso gli stabilizzatori.	Attenersi strettamente alle disposizioni ricevute.
	Contatto con parti della macchina.	Impartire precise istruzioni per chi sorregge e guida la tubazione flessibile della pompa. Fino a quando la pompa è in azione interdire la zona di getto.	L'addetto al getto deve seguire le istruzioni ricevute affinché non subisca colpi di frusta dovuti a sbandieramenti laterali della tubazione flessibile. Durante il funzionamento della pompa è vietato avvicinarsi alla zona interessata dal getto. Nelle pause non abbandonare l'estremità del tubo flessibile nel getto.
Vibratore.	Elettrico.	Vigilare sul corretto utilizzo dei dispositivi di protezione individuale. L'alimentazione deve essere fornita tramite regolamentare quadro elettrico collegato elettricamente a terra. I cavi elettrici devono essere rispondenti alle norme CEI e adatti per la posa mobile. Verificare lo stato di conservazione dei cavi elettrici.	Usare idonei dispositivi di protezione individuale. Posizionare il convertitore trasformatore in luogo protetto da getti d'acqua e da urti meccanici. Posizionare i cavi elettrici in modo da evitare danni dovuti a urti o ad usura meccanica ed in modo che non costituiscano intralcio.
Vibrazioni del conglomerato	Vibrazioni.	Vigilare sul corretto utilizzo dei forniti dispositivi di protezione individuale (guanti con imbottiture ammortizzanti ed ottoprotettori).	Usare i dispositivi di protezione individuale. Non mantenere a lungo fuori dal getto l'ago vibrante.
	Rumore.	Vigilare sul corretto utilizzo dei dispositivi di protezione individuale.	Usare i dispositivi di protezione individuale. Indossare indumenti protettivi.
	Schizzi e allergeni.	Vigilare che le fornite istruzioni sulla movimentazione dei carichi siano rispettate.	La movimentazione manuale dei carichi ingombranti o pesanti deve avvenire con l'intervento di più persone al fine di ripartire e diminuire lo sforzo.
Spostamento delle attrezzature e dei materiali.	Movimentazione manuale dei carichi.		

Fognature interne – Posa di condutture in materiale plastico leggero

Scheda Q02

Cantiere:

Attività e mezzi in uso	Possibili rischi connessi	Misure di sicurezza a carico dell'impresa	Misure di sicurezza a carico dei lavoratori
Attrezzi manuali.	Contatti con le attrezzature.	Fornire idonei dispositivi di protezione individuale.	Usare i dispositivi di protezione individuale forniti.
Utensili elettrici portatili: flessibile, smerigliatrice.	Elettrico.	Fornire utensili di cl. II (con doppio isolamento). Verificare lo stato di conservazione dei cavi elettrici. L'alimentazione deve essere fornita tramite quadro elettrico collegato a terra e munito dei dispositivi di protezione. I cavi devono essere a norma CEI di tipo per posa mobile.	Verificare lo stato di conservazione dei cavi. Posizionare i cavi in modo da evitare danni per urti e usura meccanica.
	Contatto con gli organi in movimento. Proiezione di schegge. Rumore.	Verificare che gli utensili siano dotati delle protezioni regolamentari e che l'avviamento sia del tipo ad uomo presente. Fornire idonei dispositivi di protezione individuale (occhiali) con informazioni d'uso. In base alla valutazione del livello di esposizione personale, fornire idonei dispositivi di protezione individuale.	Non usare abiti svolazzanti, non rimuovere le protezioni. La zona di lavoro deve essere mantenuta in ordine e liberata da materiali di risulta. Usare i dispositivi di protezione individuale forniti. All'occorrenza usare i dispositivi di protezione individuale.
Saldatrice per elementi in plastica.	Contatto con parti a temperatura elevata.	Segnalare le parti a temperatura elevata. Fornire idonei dispositivi di protezione individuale (guanti) con le relative informazioni d'uso.	Usare i dispositivi di protezione individuale forniti.
	Gas, vapori.	Fornire idonei dispositivi di protezione individuale (maschera con filtro specifico) con le relative informazioni d'uso.	Usare i dispositivi di protezione individuale forniti.
Sega a mano.	Contatto con le attrezzature.	Fornire idonei dispositivi di protezione individuale (guanti) con le relative informazioni.	Usare i dispositivi di protezione individuale forniti.
Trabattello, ponte su cavalletti.	Caduta di persone dall'alto.	Verificare che i ponti siano regolarmente allestiti e usati. In presenza di dislivelli superiori a 2 metri applicare regolari parapetti.	Le salite e le discese dal piano di lavoro devono avvenire tramite regolamentari scale a mano. Bloccare le ruote dei ponti mobili durante le operazioni. È vietato lavorare su un singolo cavalletto anche per tempi brevi.

			È altresì vietato utilizzare, come appoggio delle tavole, le scale, i pacchi dei forati o altri elementi di fortuna.
Scale a mano semplici e doppie.	Caduta di persone dall'alto.	Fornire scale semplici con pioli incastrati o saldati ai montanti e con le estremità antisdrucchiolevoli. Le scale doppie non devono superare i 5 metri d'altezza. Verificare l'efficienza del dispositivo che limita l'apertura della scala.	Posizionare le scale e verificarne la stabilità prima di salire. Usare le scale doppie in posizione completamente aperta. Non usare le scale semplici come piani di lavoro senza aver adottato idonei sistemi anticaduta.
	Contatto con collanti o leganti cementizi.	Consultare le schede di sicurezza dei collanti impiegati e fornire agli addetti idonei dispositivi di protezione individuale (guanti di gomma), con le relative informazioni d'uso.	Attenersi alle istruzioni d'uso dei collanti, usando i dispositivi di protezione individuale forniti (guanti di gomma), in caso di contatto lavarsi accuratamente le mani con acqua e sapone.

Allestimento di protezioni sulle aperture prospicienti il vuoto

Scheda D05

Cantiere:

Attività e mezzi in uso	Possibili rischi connessi	Misure di sicurezza a carico dell'impresa	Misure di sicurezza a carico dei lavoratori
Attrezzi manuali.	Contatti con le attrezzature.	Vigilare sul corretto utilizzo dei dispositivi di protezione individuale.	Usare i dispositivi di protezione individuale (guanti e calzature di sicurezza).
Legature e chiodature.			Verificare con frequenza le condizioni degli attrezzi con particolare riguardo alla solidità degli attacchi dei manici di legno agli elementi metallici.
Apparecchio di sollevamento	Caduta di materiali dall'alto.	Impartire precise disposizioni per l'imbracatura ed il sollevamento dei materiali. Vigilare sul corretto utilizzo dei forniti dispositivi di protezione individuale (casco, guanti, scarpe antinfortunistiche) con relative informazioni all'uso.	Eseguire corrette imbracature secondo le disposizioni ricevute. Usare i dispositivi di protezione individuale.
Sollevamento dei materiali necessari.		Vietare la presenza di personale non addetto all'allestimento dei parapetti o delle coperture a pavimento.	I non addetti al montaggio delle protezioni devono tenersi a distanza di sicurezza.

Montaggio delle protezioni.	Caduta di persone dall'alto.	<p>Sorvegliare l'operazione d'allestimento delle protezioni.</p> <p>Vigilare sul corretto utilizzo dei forniti dispositivi di protezione individuale (cinture di sicurezza) con relative informazioni all'uso.</p>	<p>Seguire scrupolosamente le istruzioni ricevute.</p> <p>Usare idonei dispositivi di protezione individuale.</p>
Spostamento dei materiali.	Movimentazione manuale dei carichi.	Vigilare che le fornite istruzioni sulla movimentazione dei carichi siano rispettate.	<p>Rispettare le istruzioni ricevute per un'esatta e corretta posizione da assumere nella movimentazione dei carichi. Per carichi pesanti o ingombranti la massa va movimentata con l'intervento di più persone al fine di ripartire e diminuire lo sforzo.</p>
Avvertenze	<p>I correnti di parapetto devono essere collocati e fissati sulle parti interne dei pilasti, dei muri o dei montanti.</p> <p>Le tavole di copertura delle aperture a pavimento devono essere fissate contro il pericolo di spostamento.</p> <p>Per queste protezioni si devono usare tavole da ponte, è vietato l'uso di sottomisure o di pannelli d'armatura.</p>		

Smontaggio di andatoie, parapetti, impalcati sui posti fissi di lavoro, ecc.

Scheda R01
Cantiere:

Attività e mezzi in uso	Possibili rischi connessi	Misure di sicurezza a carico dell'impresa	Misure di sicurezza a carico dei lavoratori
<p>Attrezzi d'uso comune: martello, pinze, tenaglie, mazza, piccone, badile.</p>	Contatti con le attrezzature.	Fornire idonei dispositivi di protezione individuale (guanti e calzature di sicurezza) con relative informazioni all'uso.	<p>Usare i dispositivi di protezione individuale.</p> <p>Verificare con frequenza le condizioni degli attrezzi con particolare riguardo alla solidità degli attacchi dei manici di legno agli elementi metallici.</p>
Scale e trabattelli.	Caduta di persone dall'alto.	<p>Verificare l'efficacia, nelle scale doppie, del dispositivo che impedisce l'apertura della scala oltre il limite di sicurezza.</p> <p>Il trabattello deve essere utilizzato secondo le indicazioni fornite dal costruttore da portare a conoscenza dei lavoratori.</p> <p>Le ruote del trabattello devono essere munite di dispositivi di blocco.</p>	<p>Le scale ed i trabattelli devono poggiare su base stabile e piana.</p> <p>La scala doppia deve essere usata completamente aperta.</p> <p>Non lasciare attrezzi o materiali sul piano di appoggio della scala doppia.</p> <p>Il carico del trabattello sul terreno deve essere ripartito con tavole.</p> <p>Controllare con la livella</p>

		l'orizzontalità della base. Non spostare il trabattello con sopra persone o materiali.
	Caduta di materiali dall'alto.	Fornire idonei dispositivi di protezione individuale (guanti e calzature di sicurezza, casco) con relative informazioni all'uso. Usare idonei dispositivi di protezione individuale.
	Elettrico.	La disattivazione delle linee elettriche e di terra deve essere seguita da impiantista autorizzato. Non rimuovere di propria iniziativa alcuna parte dell'impianto elettrico o di terra.
Spostamento dei materiali.	Movimentazione manuale dei carichi.	Impartire tempestivamente agli addetti le necessarie informazioni per la corretta movimentazione di carichi pesanti o ingombranti. Rispettare le istruzioni ricevute per un'esatta e corretta posizione da assumere nella movimentazione dei carichi. Per carichi pesanti o ingombranti la massa va movimentata con l'intervento di più persone al fine di ripartire e diminuire lo sforzo.
Avvertenze	Qualora lo smontaggio delle strutture provvisorie esponesse a pericolo di caduta dall'alto per mancanza di protezioni di carattere definitivo (es. su coperture piane, volumi tecnici, ecc.), gli addetti devono indossare le cinture di sicurezza con fune di trattenuta vincolata ad elementi stabili.	

Esecuzione: Smontaggio della recinzione e baracche di cantiere

Scheda R02

Cantiere:

Attività e mezzi in uso	Possibili rischi connessi	Misure di sicurezza a carico dell'impresa	Misure di sicurezza a carico dei lavoratori
Attrezzi d'uso comune: mazza, piccone, pala, martello, pinze, tenaglie, chiavi.	Contatti con le attrezzature.	Fornire idonei dispositivi di protezione individuale (guanti e calzature di sicurezza) con relative informazioni all'uso. Impartire istruzioni in merito alle priorità di smontaggio, ai sistemi di stoccaggio, accatastamento e conservazione degli elementi rimossi. Prima di procedere agli smantellamenti verificare le condizioni delle varie strutture anche in relazione al loro possibile riutilizzo.	Usare i dispositivi di protezione individuale. Verificare con frequenza le condizioni degli attrezzi con particolare riguardo alla solidità degli attacchi dei manici di legno agli elementi metallici. Attenersi alle istruzioni in merito alle priorità di smontaggio, ai sistemi di stoccaggio, accatastamento e conservazione degli elementi rimossi.

Autocarro. Autocarro con braccio idraulico o autogru.	Investimento.	Predisporre adeguati percorsi per i mezzi. Segnalare la zona interessata all'operazione. Non consentire l'utilizzo dell'autogru a personale non qualificato.	Tenersi a distanza di sicurezza dai mezzi operativi in movimento. Prestare attenzione alle segnalazioni acustiche o luminose ed alla segnaletica di sicurezza.
	Ribaltamento del mezzo.	I percorsi non devono avere pendenze eccessive.	Prestare attenzione alle condizioni del terreno e rispettare i percorsi indicati.
	Caduta di materiali dall'alto.	Fornire idonei dispositivi di protezione individuale (casco) con relative informazioni all'uso. Segnalare la zona interessata all'operazione.	Le imbracature devono essere eseguite correttamente. Nel sollevamento dei materiali attenersi alle norme di sicurezza esposte. Usare i dispositivi di protezione individuale.
	Schiacciamento.	Nelle operazioni di scarico degli elementi impartire precise indicazioni e verificarne l'applicazione durante l'operazione.	Nella guida dell'elemento in sospensione usare sistemi che consentano distanza di sicurezza (funi, aste, ecc.).
Scale a mano semplici e doppie.	Caduta di persone dall'alto.	Verificare l'efficacia, nelle scale doppie, del dispositivo che impedisce l'apertura della scala oltre il limite di sicurezza.	La scala deve poggiare su base stabile e piana. La scala doppia deve essere usata completamente aperta. Non lasciare attrezzi o materiali sul piano di appoggio della scala doppia.

Disattivazione degli impianti

Scheda T01

Cantiere:

Attività e mezzi in uso	Possibili rischi connessi	Misure di sicurezza a carico dell'impresa	Misure di sicurezza a carico dei lavoratori
Attrezzi manuali d'uso comune: martello, scalpello, mazza e punta, ecc.	Contatti con le attrezzature.	Fornire idonei dispositivi di protezione individuale (guanti, casco e calzature antinfortunistiche) con le relative informazioni d'uso.	Usare i dispositivi di protezione individuale. Verificare con frequenza le condizioni degli attrezzi, con particolare riguardo alla solidità degli attacchi dei manici di legno agli elementi metallici.
	Proiezioni di schegge.	Fornire idonei dispositivi di protezione individuale (occhiali o schermi) con le relative informazioni d'uso.	Usare idonei dispositivi di protezione individuale.
Utensili elettrici portatili:	Elettrico.	Fornire utensili di cl. II (con doppio isolamento). Verificare lo stato di	Posizionare i cavi in modo da evitare danni per usura meccanica.

martello elettrico, flessibile.		conservazione dei cavi elettrici. L'alimentazione deve essere fornita tramite quadro elettrico collegato a terra e munito dei dispositivi di protezione. I cavi devono essere a norma CEI di tipo per posa mobile.	Segnalare immediatamente eventuali danni ai cavi elettrici.
	Proiezione di schegge.	Fornire idonei dispositivi di protezione individuale (occhiali) con relative informazioni sull'uso. Disporre cautele nei confronti delle persone presenti nelle vicinanze.	Usare i dispositivi di protezione individuale forniti. Usare cautele nei confronti delle persone presenti nelle vicinanze.
	Polvere.	Fornire idonei dispositivi di protezione individuale (maschere) con le relative informazioni sull'uso.	Usare i dispositivi di protezione individuale forniti. Irrorare le macerie con acqua.
	Rumore.	In base alla valutazione del livello di esposizione personale fornire idonei dispositivi di protezione individuale (otoprotettori) con relative informazioni all'uso. Effettuare periodica manutenzione.	All'occorrenza usare i dispositivi di protezione individuale.
	Contatto con gli organi in movimento.	Verificare che gli utensili siano mantenuti in condizioni di buona efficienza.	Impugnare saldamente gli attrezzi. Non abbandonare gli utensili prima del loro arresto totale. Non rimuovere le protezioni presenti. La zona di lavoro deve essere mantenuta in ordine e liberata da materiali di risulta.
Autocarro.	Investimento. Ribaltamento	Predisporre adeguati percorsi per i mezzi. Segnalare la zona interessata all'operazione.	Tenersi a distanza di sicurezza dai mezzi in movimento Prestare attenzione alle segnalazioni acustiche o luminose ed alla segnaletica di sicurezza. Effettuare le manovre di retromarcia quando si ha la piena e totale visibilità. Se necessario farsi aiutare da altre persone.
Apparecchio di sollevamento	Caduta di materiale dall'alto	Il sollevamento deve essere effettuato da personale competente. Impartire precise disposizioni per il sollevamento dei materiali. Utilizzare cestoni metallici.	Effettuare un corretto caricamento del materiale da sollevare, secondo le disposizioni ricevute.
	Ribaltamento	Controllare l'efficienza dei dispositivi limitatori di carico e	Sollevare quantità di materiale non eccedente i limiti consentiti

		di fine corsa. Esporre sempre i cartelli indicanti i limiti di carico propri per il tipo di macchina.	per il tipo di macchina.
Saldatrice ossiacetilenica per il taglio con fiamma.	Radiazioni.	Fornire i dispositivi di protezione individuale (occhiali o schermi protettivi) e informazioni d'uso.	Usare i dispositivi di protezione individuale forniti.
	Proiezione di materiale incandescente. Incendio.	Fornire i dispositivi di protezione individuale (guanti, calzature e indumenti protettivi, schermi) con le relative informazioni d'uso. Predisporre un estintore nelle vicinanze.	Usare i dispositivi di protezione individuale forniti e indossare gli indumenti protettivi. Mantenere in ordine il luogo di lavoro e sgombrare di materiali combustibili di risulta.
Spostamento dei materiali.	Movimentazione manuale dei carichi.	Impartire tempestivamente agli addetti le necessarie informazioni per la corretta movimentazione di carichi pesanti o ingombranti.	Rispettare le istruzioni ricevute per un'esatta e corretta posizione da assumere nella movimentazione dei carichi. Per carichi pesanti o ingombranti la massa va movimentata con l'intervento di più persone al fine di ripartire e diminuire lo sforzo.
	Polvere.	Predisporre un apposito canale per lo scarico delle macerie. Il canale deve essere collocato in modo tale che la parte inferiore non risulti ad altezza maggiore di metri 2 dal livello del piano di ricevimento e la parte superiore (imbocco) risulti protetta.	Per lo scarico delle macerie usare esclusivamente l'apposito canale. Irrorare le macerie con acqua.
	Caduta di persone dall'alto.	Predisporre o revisionare le opere provvisorie.	Mantenere le opere provvisorie in buono stato non alterarne le caratteristiche di sicurezza.
	Contatto con il materiale tagliente, pungente, irritante.	Fornire indumenti adeguati (tuta). Fornire dispositivi di protezione individuale (guanti e calzature antinfortunistiche) con le relative informazioni d'uso.	Indossare gli indumenti e i dispositivi di protezione individuale forniti.
Avvertenze	Nel caso si debbano rimuovere materiali contenenti amianto, si deve attuare la procedura prescritta dalle norme vigenti.		

Demolizioni in breccia

Cantiere:

Scheda T06

Attività e mezzi in uso	Possibili rischi connessi	Misure di sicurezza a carico dell'impresa	Misure di sicurezza a carico dei lavoratori
<p>Attrezzi manuali d'uso comune: martello, scalpello, mazza e punta, ecc.</p>	<p>Contatti con le attrezzature.</p>	<p>Vigilare sul corretto utilizzo dei dispositivi di protezione individuale.</p>	<p>Usare i dispositivi di protezione individuale.</p> <p>Verificare con frequenza le condizioni degli attrezzi, con particolare riguardo alla solidità degli attacchi dei manici di legno agli elementi metallici.</p>
<p>Scalpellature. Martello elettrico.</p>	<p>Elettrico.</p>	<p>Fornire utensili di cl. II (con doppio isolamento). Verificare lo stato di conservazione dei cavi elettrici.</p>	<p>Posizionare i cavi in modo da evitare danni per usura meccanica.</p>
<p>Scalpellature e smantellamenti.</p>	<p>Proiezione di schegge.</p>	<p>L'alimentazione deve essere fornita tramite quadro elettrico collegato a terra e munito dei dispositivi di protezione.</p>	<p>Segnalare immediatamente eventuali danni ai cavi elettrici.</p>
		<p>Vigilare sul corretto utilizzo dei dispositivi di protezione individuale.</p>	<p>Usare i dispositivi di protezione individuale forniti.</p>
		<p>Disporre cautele nei confronti delle persone presenti nelle vicinanze.</p>	<p>Usare cautele nei confronti delle persone presenti nelle vicinanze.</p>
	<p>Polvere.</p>	<p>Vigilare sul corretto utilizzo dei dispositivi di protezione individuale. Irrorare con acqua.</p>	<p>Usare i dispositivi di protezione individuale forniti. Irrorare le macerie con acqua.</p>
	<p>Rumore.</p>	<p>In base alla valutazione del livello di esposizione personale fornire idonei dispositivi di protezione individuale. (otoprotettori) con relative informazioni all'uso.</p>	<p>Usare idonei dispositivi di protezione individuale.</p>
		<p>Effettuare periodica manutenzione.</p>	
	<p>Contatto con gli organi in movimento.</p>	<p>Verificare che gli utensili siano mantenuti in condizioni di buona efficienza.</p>	<p>Impugnare saldamente gli attrezzi. Non abbandonare gli utensili prima del loro arresto totale. Non rimuovere le protezioni presenti. La zona di lavoro deve essere mantenuta in ordine e liberata da materiali di risulta.</p>
<p>Impalcati.</p>	<p>Caduta di persone</p>	<p>Verificare che gli impalcati siano allestiti ed utilizzati in</p>	<p>Non sovraccaricare gli impalcati con materiale da</p>

Scalpellature e smantellamenti in posizione sopraelevata.	dall'alto.	maniera corretta.	costruzione.
		Nel caso che il dislivello sia superiore a m 2 per la vicinanza d'aperture, provvedere ad applicare parapetti alle aperture stesse.	Salire e scendere dagli impalcati facendo uso di scale a mano. È vietato lavorare su un singolo cavalletto anche per tempi brevi. È altresì vietato utilizzare, come appoggio delle tavole, le scale, i pacchi dei forati o altri elementi di fortuna.

Impianto elettrico – Allacciamenti			
Cantiere:			Scheda V22
Attività e mezzi in uso	Possibili rischi connessi	Misure di sicurezza a carico dell'impresa	Misure di sicurezza a carico dei lavoratori
Attrezzature manuali.	Contatti con le attrezzature.	Fornire idonei dispositivi di protezione individuale (guanti e calzature antinfortunistiche) con le relative informazioni d'uso.	Usare i dispositivi di protezione individuale forniti. Verificare periodicamente la condizione degli attrezzi.
Utensili elettrici portatili: trapano.	Elettrico.	L'alimentazione deve essere fornita tramite quadro elettrico collegato a terra e munito dei dispositivi di protezione. Utilizzare utensili a doppio isolamento (cl. II). I cavi devono essere a norma CEI di tipo adatto per posa mobile. Verificare lo stato di conservazione dei cavi elettrici.	Posizionare i cavi in modo da evitare danni per urti e usura meccanica.
	Proiezione di schegge.	Fornire idonei dispositivi di protezione individuale con relative informazioni d'uso.	Usare i dispositivi di protezione individuale forniti (occhiali o schermi).
	Polvere.	Fornire idonei dispositivi di protezione individuale con relative informazioni d'uso.	Usare i dispositivi di protezione individuale forniti.
	Rumore.	In funzione della valutazione del livello d'esposizione personale fornire dispositivi di protezione individuale con informazioni d'uso.	All'occorrenza usare i dispositivi di protezione individuale.
	Contatti con gli organi in movimento.	Verificare che gli utensili siano dotati delle protezioni regolamentari e che l'avviamento sia del tipo a	Non usare abiti svolazzanti, non rimuovere le protezioni. La zona di lavoro deve essere

		uomo presente.	mantenuta in ordine e liberata da materiali di risulta.
Trabattello, ponte su cavalletti.	Caduta di persone dall'alto.	Verificare che i ponti siano regolarmente allestiti e usati. In presenza di dislivelli superiori a 2 metri, per la presenza d'aperture, provvedere ad applicare parapetti regolamentari.	La salita e la discesa dal piano di lavoro devono avvenire tramite regolamentari scale a mano. Bloccare le ruote dei ponti mobili durante le operazioni. È vietato lavorare su un singolo cavalletto anche per tempi brevi. È altresì vietato utilizzare, come appoggio delle tavole, le scale, i pacchi dei forati o altri elementi di fortuna.
Scale a mano.	Caduta di persone dall'alto.	Fornire scale semplici con pioli incastrati o saldati ai montanti e con le estremità antisdrucchiolevoli. Le scale doppie non devono superare i 5 metri di altezza. Verificare l'efficienza del dispositivo che limita l'apertura della scala.	Posizionare le scale e verificarne la stabilità prima di salire. Usare le scale doppie in posizione completamente aperta. Non usare le scale semplici come piani di lavoro senza aver adottato idonei sistemi anticaduta.
	Contatto con parti taglienti.	Fornire i dispositivi di protezione individuale (guanti) e informazioni d'uso.	Usare i dispositivi di protezione individuale forniti.
Spostamento dei materiali.	Movimentazione manuale dei carichi.	Impartire agli addetti le necessarie informazioni per la corretta movimentazione di carichi pesanti o ingombranti.	Rispettare le istruzioni ricevute e assumere la posizione corretta nella movimentazione dei carichi.

Impianto di terra			
Cantiere:			Scheda V23
Attività e mezzi in uso	Possibili rischi connessi	Misure di sicurezza a carico dell'impresa	Misure di sicurezza A carico dei lavoratori
Attrezzature manuali: mazza, piccone, pala ed attrezzi d'uso comune.	Contatti con le attrezzature.	Fornire idonei dispositivi di protezione individuale (guanti e calzature di sicurezza) con relative informazioni all'uso. Fornire i mezzi di sostegno dei dispersori in fase d'infissione.	Usare i dispositivi di protezione individuale. Verificare con frequenza le condizioni degli attrezzi con particolare riguardo alla solidità degli attacchi dei manici di legno agli elementi metallici. Per il sostegno del dispersore mantenersi a distanza di sicurezza mediante apposita attrezzatura.

Scale a mano doppie o rialzi appositi.	Caduta di persone dall'alto.	Fornire scale doppie o rialzi appositi per il battitore (1). Verificare l'efficacia, nelle scale doppie, del dispositivo che impedisce l'apertura della scala oltre il limite di sicurezza.	Il battitore deve operare su adeguato piano di lavoro rialzato (1). La scala deve poggiare su base stabile e piana. La scala doppia deve essere usata completamente aperta Non lasciare attrezzi o materiali sul piano di appoggio della scala doppia. È vietato lavorare su un singolo cavalletto anche per tempi brevi. È altresì vietato utilizzare, come appoggio delle tavole, le scale, i pacchi dei forati o altri elementi di fortuna.
Spostamento dei materiali.	Movimentazione manuale dei carichi.	Impartire tempestivamente agli addetti le necessarie informazioni per la corretta movimentazione di carichi pesanti o ingombranti	Rispettare le istruzioni ricevute per una esatta e corretta posizione da assumere nella movimentazione dei carichi. Per carichi pesanti o ingombranti la massa va movimentata con l'intervento di più persone al fine di ripartire e diminuire lo sforzo.
	Contatto con gli elementi taglienti o pungenti.	Fornire adeguati dispositivi di protezione individuale (guanti, ripari).	Usare i dispositivi di protezione individuale forniti.
Avvertenze	1) Il piano di lavoro rialzato può essere costituito da una scala doppia, da un ponte su cavalletti o da un altro sistema di rialzo in ogni caso stabile.		

Impianto idrosanitario – Posa delle tubazioni			
Cantiere:			Scheda V26
Attività e mezzi in uso	Possibili rischi connessi	Misure di sicurezza a carico dell'impresa	Misure di sicurezza a carico dei lavoratori
Attrezzature manuali.	Contatti con le attrezzature.	Fornire idonei dispositivi di protezione individuale (guanti e calzature antinfortunistiche) con le relative informazioni d'uso.	Usare i dispositivi di protezione individuale forniti. Verificare periodicamente la condizione degli attrezzi.
Utensili	Elettrico.	L'alimentazione deve essere	Posizionare i cavi in modo da

elettrici portatili: trapano, flessibile, smerigliatrice Saldatrice elettrica		fornita tramite quadro elettrico collegato a terra e munito dei dispositivi di protezione. Utilizzare utensili a doppio isolamento (cl. II). I cavi devono essere a norma CEI di tipo adatto per posa mobile. Verificare lo stato di conservazione dei cavi elettrici.	evitare danni per urti e usura meccanica.
	Proiezione di schegge. Polvere.	Fornire idonei dispositivi di protezione individuale con relative informazioni d'uso.	Usare i dispositivi di protezione individuale forniti (occhiali). Usare i dispositivi di protezione individuale forniti (maschera).
	Rumore.	In funzione della valutazione del livello d'esposizione personale fornire dispositivi di protezione individuale con informazioni d'uso.	All'occorrenza usare i dispositivi di protezione individuale (cuffie o tappi auricolari).
	Contatti con gli organi in movimento.	Verificare che gli utensili siano dotati delle protezioni regolamentari e che l'avviamento sia del tipo ad uomo presente.	Non usare abiti svolazzanti, non rimuovere le protezioni. La zona di lavoro deve essere mantenuta in ordine e liberata da materiali di risulta.
Saldature.	Fumi, vapori.	L'apparecchiatura deve essere usata in ambiente ventilato e da personale competente.	Posizionare i cavi o le tubazioni in modo da evitare danni per usura meccanica.
	Radiazioni.	Fornire i dispositivi di protezione individuale (occhiali e schermi protettivi) ed informazioni d'uso.	Usare i dispositivi di protezione individuale forniti.
	Proiezione di materiale incandescente e schegge. Incendio.	Fornire i dispositivi di protezione individuale (guanti, calzature e indumenti protettivi) con le relative informazioni d'uso. Predisporre un estintore nelle vicinanze.	Usare i dispositivi di protezione individuale forniti e indossare gli indumenti protettivi. Mantenere in ordine il luogo di lavoro e sgombrare di materiali combustibili di risulta.
Trabattello, ponte su cavalletti.	Caduta di persone dall'alto.	Verificare che i ponti siano regolarmente allestiti e usati. In presenza di dislivelli superiori a 2 metri, per l'esistenza d'aperture, provvedere ad	La salita e la discesa dal piano di lavoro devono avvenire tramite regolamentari scale a mano. Bloccare le ruote dei ponti mobili durante le

		applicare parapetti regolamentari.	operazioni. È vietato lavorare su un singolo cavalletto anche per tempi brevi. È altresì vietato utilizzare, come appoggio delle tavole, le scale, i pacchi dei forati o altri elementi di fortuna.
Scale a mano.	Caduta di persone dall'alto.	Fornire scale semplici con pioli incastrati o saldati ai montanti e con le estremità antidrucciolevoli. Le scale doppie non devono superare i 5 metri di altezza. Verificare l'efficienza del dispositivo che limita l'apertura della scala.	Posizionare le scale e verificarne la stabilità prima di salire. Usare le scale doppie in posizione completamente aperta. Non usare le scale semplici come piani di lavoro senza aver adottato idonei sistemi anticaduta.
	Contatto con parti taglienti.	Fornire i dispositivi di protezione individuale (guanti) e informazioni d'uso.	Usare i dispositivi di protezione individuale forniti.
	Urto della testa contro elementi vari.	Fornire i dispositivi di protezione individuale (casco) e informazioni d'uso.	Usare i dispositivi di protezione individuale forniti.
	Schiacciamenti.	Fornire i dispositivi di protezione individuale (scarpe antinfortunistiche) e informazioni d'uso.	Usare i dispositivi di protezione individuale forniti.
	Caduta delle tubazioni nelle fasi transitorie.	Disporre il fissaggio provvisorio degli elementi.	Eseguire il fissaggio provvisorio come da istruzioni ricevute.
Spostamento dei materiali.	Movimentazione manuale dei carichi	Impartire agli addetti le necessarie informazioni per la corretta movimentazione di carichi pesanti o ingombranti.	Rispettare le istruzioni ricevute e assumere la posizione corretta nella movimentazione dei carichi.

Lavorazioni da fabbro per la posa o adattamento di serramenti, impennate, lucernari e simili

Scheda V35

Cantiere:

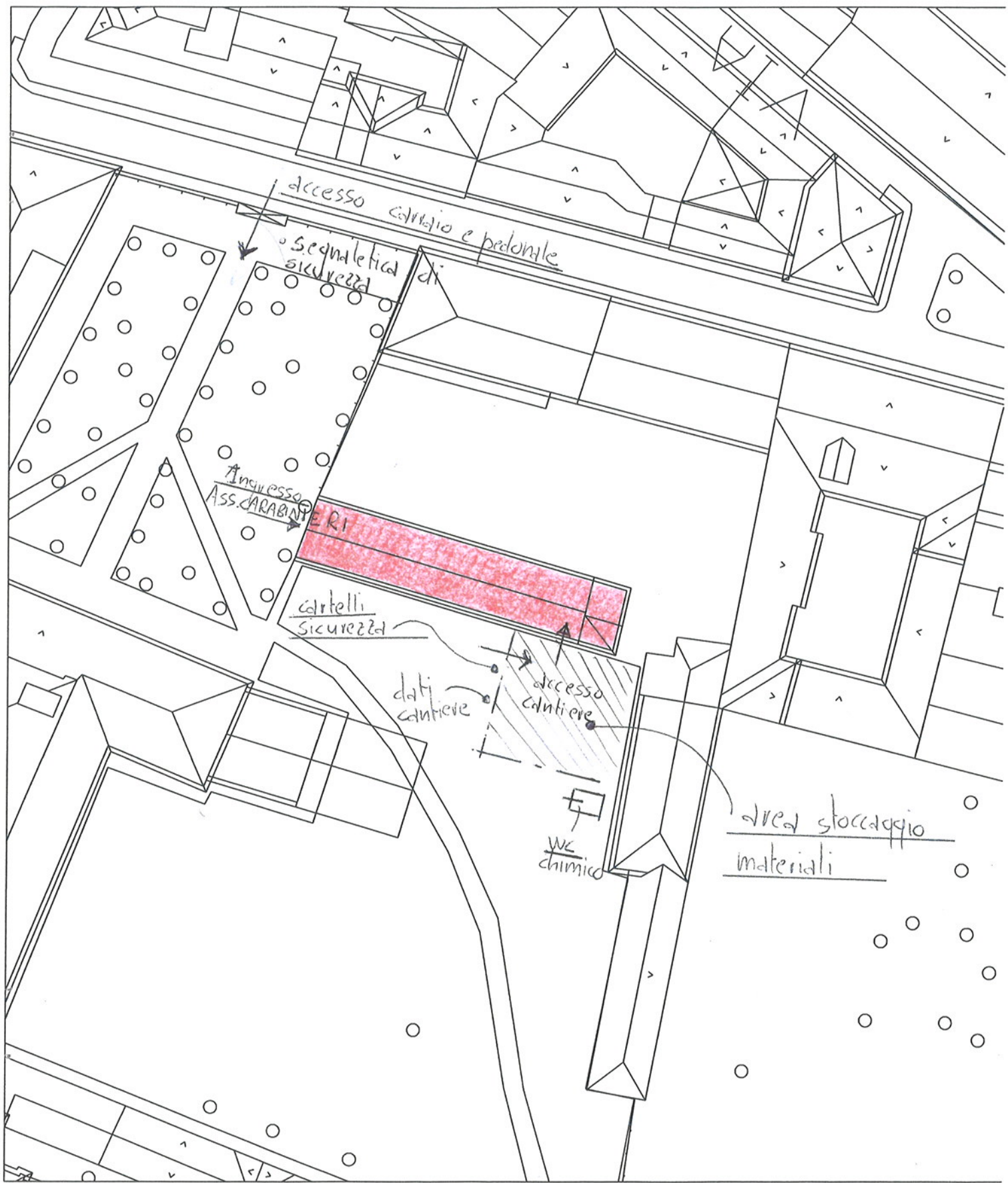
Attività e mezzi in uso	Possibili rischi connessi	Misure di sicurezza a carico dell'impresa	Misure di sicurezza a carico dei lavoratori
Attrezzi d'uso comune: martello, pinze, tenaglie, leva.	Contatti con le attrezzature.	Fornire i dispositivi di protezione individuale (guanti e calzature antinfortunistiche) con le relative informazioni sull'uso.	Usare idonei dispositivi di protezione individuale. Verificare con frequenza le condizioni degli attrezzi con particolare riguardo alla solidità degli attacchi dei manici di legno agli elementi metallici.
Apparecchi di sollevamento.	Caduta di materiale dall'alto.	Il sollevamento deve essere eseguito da personale competente. Verificare l'idoneità dei ganci e delle funi che devono riportare la loro portata massima.	Le operazioni di sollevamento devono sempre avvenire tenendo presente le condizioni atmosferiche (vento). Effettuare una corretta ed idonea imbracatura del materiale da sollevare. Verificare l'efficienza del dispositivo di sicurezza del gancio, per impedire l'accidentale sganciamento del carico.
Saldatrice elettrica.	Elettrico.	La macchina deve essere usata da personale competente. L'alimentazione deve essere fornita tramite regolamentare quadro elettrico. I cavi elettrici devono essere rispondenti alle norme CEI e adatti per la posa mobile. Verificare lo stato di conservazione dei cavi elettrici.	Posizionare la macchina al di fuori dell'armatura metallica (luogo conduttore ristretto). Verificare l'integrità della pinza porta elettrodo. Posizionare i cavi elettrici in modo da evitare danni dovuti a urti o a usura meccanica. Segnalare immediatamente eventuali danni riscontrati nei cavi elettrici.
Impianto di saldatura ossiacetilenica.	Incendio, esplosione.	Le bombole devono essere contenute e spostate in posizione verticale e legate negli appositi carrelli. Verificare le condizioni delle tubazioni flessibili, dei raccordi e delle valvole contro il ritorno di fiamma.	Mantenere le bombole lontane dalle fonti calore. Utilizzare gli appositi carrelli per contenere e spostare le bombole. Sulle bombole vuote avvitare il coperchio e collocarle ove previsto.
	Radiazioni.	Fornire i dispositivi di	Usare i dispositivi di protezione

		protezione individuale (schermi protettivi od occhiali) e le relative informazioni a tutti gli addetti alla saldatura.	individuale (schermi protettivi od occhiali).
	Proiezione di materiale incandescente.	Fornire i dispositivi di protezione individuale (guanti, scarpe, occhiali o schermi) e adeguati indumenti protettivi, con le relative informazioni sull'uso a tutti gli addetti alla saldatura.	Usare i dispositivi di protezione individuale e indossare indumenti protettivi.
Smerigliatrice Flessibile portatile.	Contatti con gli organi in movimento.	Autorizzare all'uso solo personale competente. Verificare che l'utensile sia dotato della protezione del disco e che l'organo di comando sia del tipo ad uomo presente.	Non indossare abiti svolazzanti, non rimuovere le protezioni. Seguire le istruzioni sul corretto uso dell'utensile. La zona di lavoro deve essere mantenuta in ordine e libera dai materiali.
Smerigliatrice Flessibile portatile.	Proiezione di schegge.	Fornire i dispositivi di protezione individuale (occhiali o schermo) con informazioni sull'uso.	Usare i dispositivi di protezione individuale.
	Elettrico.	Fornire utensili di cl. II (con doppio isolamento). Verificare lo stato di conservazione dei cavi elettrici. L'alimentazione deve essere fornita tramite quadro elettrico collegato a terra e munito dei dispositivi di protezione. I cavi devono essere a norma CEI di tipo per posa mobile.	Posizionare i cavi elettrici in modo da evitare danni per urti o usura meccanica ed in modo che non costituiscano intralcio. Segnalare immediatamente eventuali danni riscontrati nei cavi.
	Rumore.	In base alla valutazione del livello di esposizione personale fornire idonei dispositivi di protezione individuale (otoprotettori) con le relative informazioni sull'uso. Effettuare periodiche manutenzioni.	All'occorrenza usare i dispositivi di protezione individuale.
	Cadute a livello.	I percorsi e i depositi di materiale devono essere organizzati in modo sicuro e tale da evitare interferenze con gli addetti che operano o transitano nella zona. Fornire i dispositivi di protezione individuale (scarpe antinfortunistiche) con le relative informazioni sull'uso.	Non ostacolare i percorsi con attrezzature o materiali. Usare i dispositivi di protezione individuale.
Lavori in posizione	Cadute dall'alto.	Predisporre idonee opere protettive in relazione alle	I lavori si devono svolgere facendo uso delle strutture

elevata.		lavorazioni da doversi eseguire e revisionare quelle esistenti. Se necessario occorre fornire la cintura di sicurezza indicando i punti d'attacco della fune di trattenuta.	protettive predisposte o indossando la cintura di sicurezza.
	Schiacciamento.	Per la posa impartire disposizioni precise per impedire che la struttura metallica possa procurare danni agli addetti. Fornire i dispositivi di protezione individuale (guanti e calzature antinfortunistiche) con le relative informazioni sull'uso.	Gli addetti devono lavorare in modo coordinato. Usare idonei dispositivi di protezione individuale.
	Contatti con il materiale tagliente e pungente.	Fornire indumenti adeguati. Fornire i dispositivi di protezione individuale (guanti e calzature antinfortunistiche) con le relative informazioni sull'uso.	Indossare indumenti adeguati. Usare i dispositivi di protezione individuale forniti.
Spostamento dei materiali.	Movimentazione manuale dei carichi.	Impartire agli addetti le necessarie informazioni per la corretta movimentazione di carichi pesanti o ingombranti.	Rispettare le istruzioni ricevute e assumere la posizione corretta nella movimentazione dei carichi. I carichi pesanti o ingombranti devono essere movimentati con l'intervento di più persone per ripartire e diminuire lo sforzo.
Avvertenze	Quando i lavori si svolgono sulle coperture o in presenza d'aperture e mancano i ponteggi esterni o i parapetti sulle zone che prospettano i vuoti, il fabbro deve indossare la cintura di sicurezza la cui fune di trattenuta deve essere vincolata ad un sostegno sicuramente stabile e la cui lunghezza deve impedire la caduta per oltre un metro e mezzo.		

Prefabbricati – Scarico e stoccaggio dei materiali			
			Scheda Y01
Cantiere:			
Attività e mezzi in uso	Possibili rischi connessi	Misure di sicurezza a carico dell'impresa	Misure di sicurezza a carico dei lavoratori
Autocarro. Trasporto in luogo dei materiali.	Investimento.	Predisporre adeguati percorsi pedonali e di circolazione per i mezzi con relativa segnaletica. Segnalare la zona interessata all'operazione.	Tenersi a distanza di sicurezza dai mezzi operativi in movimento. Prestare attenzione alle segnalazioni acustiche o luminose ed alla segnaletica di sicurezza.
	Ribaltamento	I percorsi non devono avere	Rispettare i percorsi indicati.

	del mezzo.	pendenze trasversali eccessive.	
Apparecchio di sollevamento per lo scarico dall'autocarro.	Caduta di materiale dall'alto.	Lo scarico deve essere effettuato da personale competente. Vigilare sul corretto utilizzo dei forniti dispositivi di protezione individuale (casco, scarpe antinfortunistiche).	Verificare l'efficienza del dispositivo di sicurezza sul gancio. Indossare i dispositivi di protezione individuale forniti.
Scarico dei materiali dall'autocarro.	Elettrico.	Dovendo operare in presenza di linee elettriche aeree, l'addetto alle manovre deve essere istruito per mantenere sempre il braccio a distanza di sicurezza.	Prestare molta attenzione alla presenza di eventuali linee elettriche aeree e, se esistenti, rispettare scrupolosamente le istruzioni ricevute.
	Rottura della fune di sollevamento o sganciamento accidentale del carico.	Impartire istruzioni particolari sulla sequenza delle operazioni. Vietare la presenza di persone ai lati del carico movimentato. Verificare il sistema d'attacco degli elementi. Verificare le condizioni dei ganci e dei dispositivi contro lo sganciamento accidentale. Verificare frequentemente le condizioni della fune di sollevamento e di quelle di imbracatura.	Tenersi distanti dall'elemento durante la sua movimentazione. Imbracare gli elementi come da disposizioni ricevute.
Basi orizzontali di deposito.	Instabilità del materiale.	Scegliere zone di deposito possibilmente appartate e disporre sistemi di blocco dei materiali posati. Impartire disposizioni per i bloccaggi.	Provvedere al bloccaggio dei materiali come da istruzioni ricevute.



Schema di cantiere

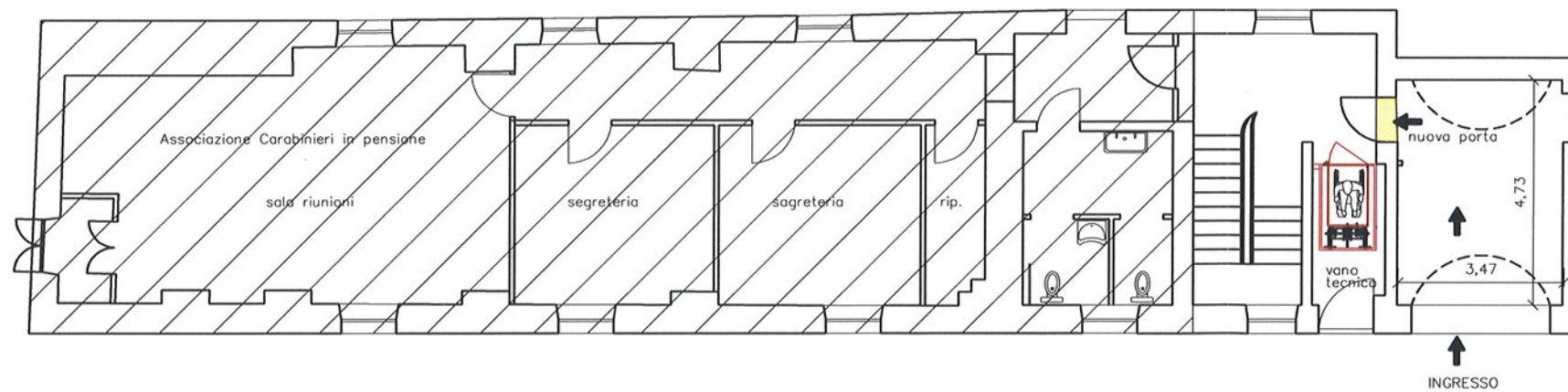
(da aggiornare in fase di esecuzione lavori)

CRONOPROGRAMMA DEI LAVORI

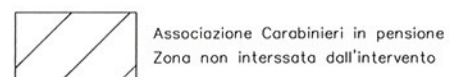
mesi di lavoro settimane		1° mese				2° mese				3° mese				4° mese			
		1	2	3	4	5	6	7	8	9	10	11	12	13	14	15	16
1	allestimento di cantiere	■															
2	demolizioni vani porte e finestre e solaio per inserimento piattaforma elevatrice		■	■													
3	realizzazione basamento piattaforma elevatrice				■												
4	messa in opera struttura metallica piattaforma elevatrice					■											
5	realizzazione tramezze interne wc						■										
6	posa in opera impianti e sottofondo							■	■								
7	realizzazione pavimentazioni									■	■						
8	realizzazione impianto elettrico in canalina											■					
9	posa in opera piattaforma												■				
10	tinteggiatura													■			
11	opere di finitura														■	■	
12	disallestimento cantiere																■



PIANTA PIANO PRIMO



PIANTA PIANO TERRA



Estratto di mappa con individuazione del Fabbricato oggetto di intervento

 CITTA' DI ALESSANDRIA Direzione Politiche Territoriali e Infrastrutture Servizio gestione dei servizi manutentivi di edilizia comunale e impianti tecnologici Il Direttore arch. Pierfranco ROBOTTI	opera Progetto "IDEALITU" - Ristrutturazione locali di un fabbricato Ex Ospedale Militare	
	oggetto PIANTA PIANO SECONDO RAFFRONTO	scala 1:100
	I progettisti arch. Lia Barbesino geom. Elena Cermelli	data 20/09/2016
		tavola n.

Num. Ord. TARIFFA	DESIGNAZIONE DEI LAVORI	DIMENSIONI				Quantità	IMPORTI		
		par.ug.	lung.	larg.	H/peso		unitario	TOTALE	
RIPORTO									
<u>LAVORI A MISURA</u>									
1 28.A05.E05. 005	RECINZIONE perimetrale di protezione in rete estrusa in polietilene ad alta densità HDPE di vari colori a maglia ovoidale, modificata secondo le esigenze del cantiere, non facilmente scavalcabile e di altezza non inferiore a 1,50 m, fornita e posta in opera. Sono compresi: l'uso per la durata dei lavori; il tondo di ferro, del diametro minimo di mm 26, di sostegno posto ad interasse massimo di 1,50 m; l'infissione nel terreno per almeno 70 cm dello stesso; le tre legature per ognuno; il filo zincato posto alla base, in mezzeria ed in sommità, passato sulle maglie della rete al fine di garantirne, nel tempo, la stabilità e la funzione; la manutenzione per tutto il periodo di durata dei lavori, sostituendo, o riparando le parti non più idonee; lo smantellamento, l'accatastamento e l'allontanamento a fine opera, per sviluppo a metro quadrato					80,00			
	SOMMANO m ²					80,00	17,14	1'371,20	
2 28.A05.A10. 005	TRABATTELLO completo e omologato, su ruote, prefabbricato, di dimensioni 1,00x2,00 m, senza ancoraggi: altezza fino a 6,00 m: trasporto, montaggio, smontaggio e nolo fino a 1 mese o frazione di mese					2,00			
	SOMMANO cad					2,00	164,26	328,52	
3 28.A10.D05. 005	ELMETTO DI PROTEZIONE in polietilene alta densità, conforme alla norma UNI EN 397 e ai requisiti di sicurezza stabiliti dalla direttiva europea 89/686/CEE allegato II, con regolazione automatica posteriore e apposito sistema di bloccaggio automatico alla nuca. Dotato di fascia parasudore in spugna sintetica e 4 punti d'aggancio per occhiali e cuffie, per l'utilizzo definitivo delle fasi di lavorazioni, comprensivo di costo, eventuale manutenzione e verifica.					5,00	-		
	SOMMANO cad					5,00	5,32	26,60	
4 28.A10.D10. 005	cuffia antirumore con attacchi per elmetto conforme alla norma UNI EN 352-3					5,00			
	SOMMANO cad					5,00	14,44	72,20	
5 28.A10.D30. 015	IMBRACATURA ANTICADUTA, per il sostegno confortevole degli operatori nei lavori in quota, conforme alle norme UNI EN 361 e 358: Imbracatura semplice dotata di attacco dorsale e sternale, con fascia lombare imbottita per l'utilizzo in prolungati lavori di stazionamento.					2,00			
	SOMMANO cad					2,00	76,72	153,44	
6 28.A15.A05. 005	IMPIANTO DI TERRA per CANTIERE PICCOLO (6 kW) - apparecchi utilizzatori ipotizzati: betoniera, sega circolare, puliscitavole, piegaferrì, macchina per intonaco premiscelato e apparecchi portatili, costituito da conduttore di terra in rame isolato direttamente interrato da 16 mm ² e n. 1 picchetti di acciaio zincato da 1,50 m. temporaneo per la durata del cantiere					1,00			
	SOMMANO cad					1,00	148,91	148,91	
A RIPORTARE									2'100,87

Num.Ord. TARIFFA	DESIGNAZIONE DEI LAVORI	DIMENSIONI				Quantità	IMPORTI	
		par.ug.	lung.	larg.	H/peso		unitario	TOTALE
	RIPORTO							2'100,87
7 28.A20.A05. 010	CARTELLONISTICA di segnalazione conforme alla normativa vigente, di qualsiasi genere, per prevenzione incendi ed infortuni. Posa e nolo per una durata massima di 2 anni. di dimensione media (fino a 50x50 cm)					5,00		
	SOMMANO cad					5,00	10,84	54,20
8 28.A20.H05. 005	ESTINTORE PORTATILE a polvere chimica omologato D.M. 7 gennaio 2005 e UNI EN 3-7, montato a parete con idonea staffa e corredato di cartello di segnalazione. Nel prezzo si intendono compresi e compensati gli oneri per il nolo, il carico, lo scarico ed ogni genere di trasporto, gli accessori di fissaggio, la manutenzione periodica, il ritiro a fine lavori e quanto altro necessario per dare il mezzo antincendio in efficienza per tutta la durata del cantiere. Estintore a polvere 34A233BC da 6 kg.					2,00		
	SOMMANO cad					2,00	13,72	27,44
9 28.A20.C05. 005	ILLUMINAZIONE MOBILE, per recinzioni, per barriere o per segnali, con lampeggiante automatico o crepuscolare a luce gialla, in policarbonato, alimentazione a batteria con batteria a 6V					5,00		
	SOMMANO cad					5,00	8,58	42,90
10 28.A35.A05. 005	Riunioni, comunicazioni, presenza di personale a sovrintendere l'uso comune, predisposizione specifica di elaborati progettuali e/o relazioni etc					5,00		
	SOMMANO cad					5,00	35,00	175,00
	Parziale LAVORI A MISURA euro							2'400,41
	TOTALE euro							2'400,41
	Data, _____							
	Il Tecnico							
	A RIPORTARE							

FASCICOLO DELL'OPERA

STORICO DELLE REVISIONI

0	20/09/2016	PRIMA EMISSIONE	CSP	
REV	DATA	DESCRIZIONE REVISIONE	REDAZIONE	Firma

Scheda I: Descrizione sintetica dell'opera ed individuazione dei soggetti interessati

Descrizione sintetica dell'opera

Premesso che l'edificio in oggetto si trova in buono stato di conservazione, essendo stato ristrutturato negli anni 2000, mediante il rifacimento della copertura e la sistemazione dei locali posti al piano terra, ed assegnati all'Associazione Nazionale Carabinieri – sezione di Alessandria “Natale Villa”, l'intervento ha come finalità la ristrutturazione totale dei locali al piano primo.

Sono previsti i seguenti interventi:

realizzazione di un'ampia sala polivalente per le attività giovanili sopra descritte.

Si prevede innanzitutto l'apertura di finestre lato Giardini Pittaluga per consentire una buona areazione ed illuminazione, attualmente insufficiente secondo la normativa con le attuali aperture.

I serramenti saranno in legno come quelli già realizzati al piano inferiore, con vetro-camera secondo le norme vigenti. A protezione delle aperture realizzate al piano primo, saranno messe in opera inferriate del tutto simili a quelle già in opera al piano primo.

La sala polivalente avrà una pavimentazione di tipo industriale tipo “Mapefloor system 32”, con un sistema epossidico multistrato senza solventi, spessore 4 mm, così messo in opera: pulitura accurata del fondo del pavimento preesistente con monospazzola con dischi a grana media verificando che il supporto non abbia rugosità superiori a 0.5 mm, eventuali buchi, fessurazioni, ecc.. che in tal caso devono essere riparate. Si procederà quindi alla stesura di una mano di prodotto tipo “Primer SH” e spolvero fresco di sabbia di quarzo 0.5 con inserimento di rete di fibra di vetro. Quindi si procede alla stesura di un prodotto di finitura con spolvero fresco di quarzo 0.5. Tale finitura sarà tipo “Mapefloor 1300 SL + tipo Mapecolor Paste” + quarzo, colore grigio cemento.

Tale pavimento sarà realizzato non solo nella sala polivalente, ma per dare una soluzione di continuità anche nello studio e nel corridoio ad essa collegati. Per superare il dislivello attualmente esistente tra corridoio e sala, di circa 40 cm, verrà realizzato un ulteriore gradino nella scala esistente ed una rampa di raccordo tra corridoio e sala, aumentando gradualmente lo spessore del sottofondo, per realizzare una rampa con pendenza non superiore all'8%, come da vigente normativa.

Il sottofondo sarà realizzato a secco, leggero, con microgranuli di argilla espansa compattati, al fine di non gravare troppo sulle strutture esistenti.

Le pareti murarie saranno semplicemente pulite mediante sabbiatura leggera e protette con fissativo ad effetto naturale.

Creazione blocco servizi igienici: in adiacenza alla sala polivalente e sopra ai bagni del piano terra verrà realizzato un blocco bagni; all'interno di questo un locale sarà attrezzato per disabili. Al fine di garantire un'adeguata ventilazione nel blocco bagni (in particolare nell'antibagno che risulta privo di finestre) sarà realizzata una ventilazione forzata con aspiratore in grado di garantire i ricambi d'aria necessari a norma di legge.

Al fine dell'abbattimento barriere architettoniche, sarà messa in opera una piattaforma elevatrice, con struttura metallica, da ancorare alla struttura muraria esistente.

Sarà posizionata accanto al vano scala esistente e dovrà superare il dislivello di un solo piano, accanto ad essa sarà ubicato un armadio tecnico in lamiera di acciaio, suddiviso in due vani sovrapposti con sportello chiuso a chiave, il vano superiore per il contenimento del quadro di manovra e quello inferiore per il contenimento della centralina oleodinamica.

L'ingresso al secondo piano avverrà attraverso l'attuale androne che verrà adeguatamente illuminato, e sarà dotato di portoncino di sicurezza.

Saranno realizzati impianto elettrico in canalina esterna e impianto termico con termosifoni e caldaia murale a norma di legge.

Durata effettiva dei lavori: da crono programma il tempo previsto è pari a 120 giorni naturali e consecutivi

Inizio lavori: _____ Fine lavori: _____

Indirizzo del cantiere

via/piazza: ingresso Giardini Pittaluga da via Cavour

Località: _____ Città: ALESSANDRIA Provincia: AL

Committente COMUNE DI ALESSANDRIA

cognome e nome :
indirizzo:
cod.fisc.:
tel.:
mail :

P.zza Libertà 1
Alessandria

Responsabile dei lavori (eventuale) Arch. Pierfranco Robotti – Direttore Direzione Politiche Strutturali e Infrastrutture del Comune di Alessandria

cognome e nome :
indirizzo:
cod.fisc.:
tel.:
mail :

p.zza Libertà 1 – Alessandria
0131/515.811

Progettista architettonico Arch. Lia Barbesino, geom. Elena Cermelli – Dipendenti Comune di Alessandria

cognome e nome :
indirizzo:
cod.fisc.:
tel.:
mail :

p.zza Libertà 1 – Alessandria
0131/515.316 – 424
lia.barbesino@comune.alessandria.it
cermelli.elena@comune.alessandria.it

Progettista strutturista e impiantista Ing. Maurizio Fasciolo – Dipendente Comune di Alessandria

cognome e nome :
indirizzo:
cod.fisc.:
tel.:
mail :

p.zza Libertà 1 - Alessandria
0131/515.321
maurizio.fasciolo@comune.alessandria.it

Coordinatore per la progettazione	
cognome e nome : indirizzo: cod.fisc.: tel.: mail :	Barbesino Lia Funzionario tecnico Comune di Alessandria 0131/515.316 lia.barbesino@comune.alessandria.it
Coordinatore per l'esecuzione lavori	
cognome e nome : indirizzo: cod.fisc.: tel.: mail :	

Schede II-1: Misure preventive e protettive in dotazione dell'opera ed ausiliarie

Codice scheda: *SCHEDA II-1 - STRUTTURE* Oggetto della manutenzione: Tipologia dei lavori: *MANUTENZIONE*

<i>Tipo di intervento</i>	<i>Rischi individuali</i>
Interventi sulle strutture portanti o pareti divisorie interne: gli interventi dovranno effettuarsi a seconda del tipo di anomalia riscontrata e previa diagnosi del difetto accertato (quando occorre) lavori di tinteggiatura	Caduta dall'alto Caduta di materiale dall'alto o a livello Investimento Ribaltamento Movimentazione manuale dei carichi Punture, tagli, abrasioni, scivolamenti, cadute a livello Inalazione sostanze tossiche

Informazioni per imprese esecutrici e lavoratori autonomi sulle caratteristiche tecniche dell'opera progettata e del luogo di lavoro:

Punti critici:	Misure preventive e protettive in dotazione dell'opera:	Misure preventive e protettive Ausiliarie:
Accessi al luogo di lavoro		Segnaletica di sicurezza
Sicurezza dei luoghi di lavoro		Cinture di sicurezza, casco, scarpe antinfortunistiche, guanti, occhiali, mascherine
Impianti di alimentazione e di scarico	Prese elettriche a 220 V protette da differenziale magneto-termico	
Approvvigionamento e movimentazione materiali		Zona stoccaggio materiali
Approvvigionamento e movimentazione attrezzature		Deposito attrezzature
Igiene sul lavoro		Gabinetti, locali per lavarsi
Interferenze e protezione di terzi		Recinzioni di cantiere, segnaletica di sicurezza

Tavole allegate:

Schede II-2: Adeguamento delle misure preventive e protettive in dotazione dell'opera ed ausiliarie

Codice scheda: *Oggetto della manutenzione: Tipologia dei lavori: MANUTENZIONE*
 SCHEDA II-2- IMPIANTO ELETTRICO

<i>Tipo di intervento</i>	<i>Rischi individuati</i>
<p><u>Canalizzazioni esterne</u> alla muratura per il passaggio cavi elettrici: ripristinare il grado di protezione che non deve mai essere inferiore a quello previsto dalla normativa vigente (quando occorre)</p> <p><u>Interruttori</u>: da sostituire quando usurati o non più rispondenti alle norme, parti degli interruttori quali placchette, coperchi, telai porta frutti, apparecchi di protezione (quando occorre)</p> <p><u>Prese e spine</u>: da sostituire quando usurate o non più rispondenti alle norme (quando occorre)</p> <p><u>Quadri di bassa tensione</u>: verificare il serraggio di tutti i bulloni, dei morsetti e degli interruttori (con cadenza annuale)</p> <p><u>Sostituzione quadro elettrico</u>: da sostituire quando usurato o non più rispondente alla normativa</p> <p><u>Lampade di emergenza</u>: da verificare ed eventualmente sostituire ogni 6 mesi</p> <p><u>Sistema di dispersione</u>: tale sistema ha il compito di trasferire le scariche captate dalle calate in un collettore interrato che così realizza un anello di dispersione (verifica annuale)</p>	<ul style="list-style-type: none"> Elettrocuzione, tagli, abrasioni

Informazioni per imprese esecutrici e lavoratori autonomi sulle caratteristiche tecniche dell'opera progettata e del luogo di lavoro:

<i>Punti critici:</i>	<i>Misure preventive e protettive in dotazione dell'opera:</i>	<i>Misure preventive e protettive Ausiliarie:</i>
Accessi al luogo di lavoro		
Sicurezza dei luoghi di lavoro		Scarpe di sicurezza, guanti, visiere o schermi, casco
Impianti di alimentazione e di scarico	Prese elettriche a 220 V protette da differenziale magneto-termico	
Approvvigionamento e movimentazione materiali		
Approvvigionamento e movimentazione attrezzature		
Igiene sul lavoro		
Interferenze e protezione di terzi		Segnaletica di sicurezza

<u>Tavole allegate:</u>	SI RIMANDA ALLE TAVOLE DI PROGETTO DELL'IMPIANTO ELETTRICO (tav n 12) ED ALLE RELATIVE SPECIFICHE TECNICHE (relazione tecnica impianti, computo metrico estimativo impianto elettrico), il progetto è agli atti dell'Ufficio Tecnico comunale (si vedano indicazioni nella terza parte del presente fascicolo)
-------------------------	--

Schede II-2: Adeguamento delle misure preventive e protettive in dotazione dell'opera ed ausiliarie

Codice scheda: *Oggetto della manutenzione: Tipologia dei lavori: MANUTENZIONE*
 SCHEDA II-3- IMPIANTO TERMICO

<i>Tipo di intervento</i>	<i>Rischi individuati</i>
Verifica caldaia a muro Pulizia valvole termosifoni e degli elementi radianti	<ul style="list-style-type: none"> • Elettrocuzione • Contusione alle mani per serraggio parti metalliche • Danni a carico degli occhi causate da schegge o scintille durante l'uso degli utensili

Informazioni per imprese esecutrici e lavoratori autonomi sulle caratteristiche tecniche dell'opera progettata e del luogo di lavoro:

Punti critici:	Misure preventive e protettive in dotazione dell'opera:	Misure preventive e protettive Ausiliarie:
Accessi al luogo di lavoro		
Sicurezza dei luoghi di lavoro		Disattivazione dell'alimentazione elettrica, del gas e idrica. Svuotamento delle tubazioni, in particolare di quelle contenenti sostanze combustibili (gas) Utilizzo della normale attrezzatura infortunistica: casco, guanti e scarpe di sicurezza
Impianti di alimentazione e di scarico	Prese elettriche a 220 V protette da differenziale magneto - termico	
Approvvigionamento e movimentazione materiali		
Approvvigionamento e movimentazione attrezzature		
Igiene sul lavoro		
Interferenze e protezione di terzi		Segnaletica di sicurezza

Tavole allegate: SI RIMANDA ALLE TAVOLE DI PROGETTO DELL'IMPIANTO TERMICO (tav n 13) ED ALLE RELATIVE SPECIFICHE TECNICHE (relazione tecnica impianti, computo metrico estimativo impianto termico), il progetto è agli atti dell'Ufficio Tecnico comunale (si vedano indicazioni nella terza parte del presente fascicolo)

Schede II-2: Adeguamento delle misure preventive e protettive in dotazione dell'opera ed ausiliarie

Codice scheda: *Scheda II-4- PIATTAFORMA ELEVATRICE* Oggetto della manutenzione: Tipologia dei lavori:

<i>Tipo di intervento</i>	<i>Rischi individuati</i>
Pulizia e lubrificazione guida di scorrimento Pulizia e lubrificazione pistone idraulico e verifica corretto funzionamento Pulizia e lubrificazione centralina Verifica componentistica cabina e di tutte le parti accessorie Verifica sistema di illuminazione	Caduta operatore dall'alto durante le lavorazioni Contatto accidentale con linee elettriche Elettrocuzione Contusioni alle mani per serraggio delle parti metalliche Danni a carico degli occhi causate da schegge e scintille durante l'uso degli utensili

Informazioni per imprese esecutrici e lavoratori autonomi sulle caratteristiche tecniche dell'opera progettata e del luogo di lavoro:

Punti critici:	Misure preventive e protettive in dotazione dell'opera:	Misure preventive e protettive Ausiliarie:
Accessi al luogo di lavoro		
Sicurezza dei luoghi di lavoro		Scarpe di sicurezza, guanti, visiere o schermi, casco
Impianti di alimentazione e di scarico	Prese elettriche a 220 V protette da differenziale magneto-termico	
Approvvigionamento e movimentazione materiali		
Approvvigionamento e movimentazione attrezzature		
Igiene sul lavoro		
Interferenze e protezione di terzi		Segnaletica di sicurezza

Tavole allegate:

Schede II-2: Adeguamento delle misure preventive e protettive in dotazione dell'opera ed ausiliarie

Codice scheda: *Oggetto della manutenzione: Tipologia dei lavori: MANUTENZIONE*
 SCHEDA II-5- CONTROSOFFITTO (installato nei servizi igienici)

<i> Tipo di intervento</i>	<i> Rischii individuati</i>
Revisione elementi: sostituzione degli elementi degradati con elementi analoghi (quando occorre) Verifica della struttura metallica di sostegno (ogni 2 anni)	<ul style="list-style-type: none"> • Caduta dall'alto, caduta di materiale dall'alto, tagli, abrasioni, scivolamenti, inalazione polveri, fibre

Informazioni per imprese esecutrici e lavoratori autonomi sulle caratteristiche tecniche dell'opera progettata e del luogo di lavoro:

Punti critici:	Misure preventive e protettive in dotazione dell'opera:	Misure preventive e protettive Ausiliarie:
Accessi al luogo di lavoro		Ponteggi, trabattelli
Sicurezza dei luoghi di lavoro		Occhiali, visiere o schermi, scarpe di sicurezza, casco, guanti, maschera antipolvere, apparecchi filtranti o isolanti
Impianti di alimentazione e di scarico	Prese elettriche a 220 V protette da differenziale magneto - termico	
Approvvigionamento e movimentazione materiali		
Approvvigionamento e movimentazione attrezzature		
Igiene sul lavoro		
Interferenze e protezione di terzi		Recinzioni di cantiere, segnaletica di sicurezza

Tavole allegate:

Scheda II-3: Informazioni sulle misure preventive e protettive in dotazione dell'opera necessarie per pianificare la realizzazione in condizioni di sicurezza e modalità di utilizzo e di controllo dell'efficienza delle stesse

SCHEDA II-3							
Codice scheda:	SCHEDA II-3						
Interventi di manutenzione da effettuare	Periodicità interventi	Informazioni necessarie per pianificare la realizzazione in sicurezza	Misure preventive e protettive in dotazione dell'opera previste	Verifiche e controlli da effettuare	Periodicità controlli	Modalità di utilizzo in condizioni di sicurezza del responsabile dell'edificio	Rif. scheda II:
Tinteggiatura pareti interne	ogni due anni		Mascherine, guanti		Annuale	Autorizzazione da parte del responsabile dell'edificio	SCHEDA II-1 - STRUTTURE
1 Verifica canalizzazioni 2 verifica interruttori, prese e spine 3 verifica quadro elettrico 4 verifica lampade di emergenza 5 sistema di messa a terra	A guasto o a variazioni della normativa	Si rimanda agli schemi di progetto ed a tutte le specifiche tecniche relative	Prese elettriche a 220 V protette da differenziale magneto-termico	Verifica stato di conservazione dei vari componenti dell'impianto elettrico e del relativo funzionamento, in relazione alla normativa vigente	1 all'occorrenza 2 all'occorrenza 3 ogni anno 4 ogni sei mesi 5 verifica annuale	Autorizzazione del responsabile dell'edificio. Utilizzare solo utensili elettrici portatili del tipo a doppio isolamento; evitare di lasciare cavi elettrici/prolunghe a terra sulle aree di transito o di passaggio	SCHEDA II-2 - IMPIANTO ELETTRICO
1 verifica caldaia a muro 2 pulizia termosifoni e relative valvole	A guasto o a variazioni della normativa	Si rimanda alle specifiche di progetto	Prese elettriche a 220 V protette da differenziale magneto-termico	Verifica stato di conservazione dei vari componenti dell'impianto termico e del relativo funzionamento, in relazione alla normativa vigente	1 annuale 2 annuale	Autorizzazione del responsabile dell'edificio.	SCHEDA II-3 - IMPIANTO TERMICO
1 pulizia e lubrificazione guida di scorrimento e pistone idraulico 2 revisione	A guasto o a variazioni della normativa	Si rimanda alle specifiche di progetto	Prese elettriche a 220 V protette da differenziale magneto-termico	Verifica stato di conservazione dei vari componenti della piattaforma elevatrice, del relativo funzionamento, in relazione alla normativa	Annuale / semestrale	Autorizzazione del responsabile dell'edificio.	SCHEDA II-4 - PIATT. ELEVATRICE

Scheda III-1: Elenco e collocazione degli elaborati tecnici relativi all'opera nel proprio contesto

Elaborati tecnici per i lavori di: PROGETTO IDEALITU' - RISTRUTTURAZIONE LOCALI DI UN FABBRICATO EX OSPEDALE MILITARE ubicato nei Giardini Pittaluga, ingresso da via Cavour, Alessandria

Elenco e collocazione degli elaborati tecnici relativi all'opera nel proprio contesto	Nominativo e recapito dei soggetti che hanno predisposto gli elaborati tecnici	Data del documento	Collocazione degli elaborati tecnici	Note
<p>PROGETTO DEFINITIVO-ESECUTIVO POSTO AGLI ATTI C/O COMUNE DI ALESSANDRIA (Direzione Politiche Territoriali e Infrastrutture -Ufficio Manutenzione e Interventi straordinari - 3° piano) ELENCO ELABORATI DI PROGETTO: **</p>	<p>Arch. Lia Barbesino, Funzionario tecnico Comune di Alessandria 0131/515.316 Geom. Elena Cermelli, dipendente Comune di Alessandria 0131/515.424 Ing. Maurizio Fasciolo, Funzionario tecnico Comune di Alessandria 0131/515.321</p>	20/09/2016	<p>PROGETTO DEFINITIVO-ESECUTIVO POSTO AGLI ATTI C/O COMUNE DI ALESSANDRIA (Direzione Politiche Territoriali e Infrastrutture -Ufficio Manutenzione e Interventi straordinari - 3° piano)</p>	

ELENCO ELABORATI DI PROGETTO: **

- relazione tecnico-illustrativa, documentazione fotografica e quadro economico
- computo metrico-estimativo lavori
- computo metrico-estimativo costi sicurezza
- elenco prezzi unitari lavori
- elenco prezzi unitari costi sicurezza
- capitolato speciale d'appalto
- piano di sicurezza e coordinamento lavori , fascicolo dell'opera - cronoprogramma
- schema di contratto
- stima incidenza manodopera
- relazione impianti
- computo metrico estimativo impianto elettrico
- elenco prezzi unitari impianto elettrico
- computo metrico estimativo impianto termico
- elenco prezzi unitari impianto termico

elaborati grafici:

- tav 1: piante piano terra e primo (stato di fatto)
- tav 2: piante piano terra e primo (progetto)
- tav 3: piante piano terra e primo (raffronto)
- tav 4: prospetti (stato di fatto)
- tav 5: prospetti (progetto)
- tav 6: prospetti (raffronto)
- tav 7: sezioni (stato di fatto)
- tav 8: sezioni (progetto)
- tav 9: sezioni (raffronto)
- tav 10: particolare serramento
- tav 11: cerchiature
- tav 12: impianto elettrico
- tav 13: impianto di riscaldamento

ELENCO ALLEGATI

PROGETTO DEFINITIVO-ESECUTIVO DELL'OPERA (VEDI PUNTO PRECEDENTE)

QUADRO RIEPILOGATIVO INERENTE GLI OBBLIGHI DI TRASMISSIONE

Il presente documento è composta da n. 13 pagine.

- 1 Il C.S.P. trasmette al Committente _____ il presente FO per la sua presa in considerazione.

Data _____

Firma del C.S.P. _____

- 2 Il committente, dopo aver preso in considerazione il fascicolo dell'opera, lo trasmette al C.S.E. al fine della sua modificazione in corso d'opera

Data _____

Firma del committente _____

- 3 Il C.S.E., dopo aver modificato il fascicolo dell'opera durante l'esecuzione, lo trasmette al Committente al fine della sua presa in considerazione all'atto di eventuali lavori successivi all'opera.

Data _____

Firma del C.S.E. _____

- 4 Il Committente per ricevimento del fascicolo dell'opera

Data _____

Firma del committente _____

